



ERC Working Papers in Economics 23/02
June / 2023

TÜRKİYE'DEKİ İKTİSAT BÖLÜMLERİNDE AKADEMİK KENDİLEŞME

H. Cem Dođan

Bađımsız Arařtırmacı-Ekonomist.
e-posta: hcdogan@msn.com

Haluk Kasnakođlu

ODTÜ, İktisat Bölümü Emekli Öğretim Üyesi
e-posta: haluk.kasnakođlu@gmail.com

Türkiye'deki İktisat Bölümlerinde Akademik Kendileşme

H. Cem Doğan

Bağımsız Araştırmacı-Ekonomist.
e-posta: hcdogan@msn.com

Haluk Kasnakoğlu

ODTÜ, İktisat Bölümü Emekli Öğretim Üyesi
e-posta: haluk.kasnakoğlu@gmail.com

Özet

Bu çalışmada, Türkiye'de iktisat bölümlerinde, doktoralı akademisyenlerin, ne oranda aynı kurumdan akademik derecelerini ve unvanlarını aldıkları konu edilmektedir. Akademik Kendileşme olarak adlandırılan bu olgu, çalışmada değişik ölçütler kullanılarak 136 iktisat bölümü ve bu kurumlarda istihdam edilen 1.354 doktoralı akademisyen üzerinden incelenmiştir. En genel haliyle kendileşme, aynı bölümden doktora almış elemanların, o bölümdeki toplam doktoralı öğretim elemanı sayısına bölümüdür. Türkiye ortalaması ise doktora aldığı bölümde istihdam edilen akademisyen sayısının bölümdeki toplam doktoralı akademisyen sayısına oranıdır.

Türkiye'de iktisat bölümlerinde, çalıştığı bölümden doktora almış öğretim üyesi sayısı 405'tir. Bütün bölümler düşünülürse kendileşme oranı %30, doktora veren bölümler düşünülürse %43, en az bir doktora mezununu istihdam eden bölümler düşünülürse %49 olmaktadır.

Doktorası aynı kurumdan olan akademisyenlerin oranı Çukurova, Atatürk ve Afyon Kocatepe üniversitelerinde %90-%100 arasında, Selçuk, İstanbul, Marmara, Anadolu ve Erciyes üniversitelerinde %80'nin üzerindedir.

Çalışmada, geleneksel kendileşme ölçütü olarak kullanılan kendinden doktoralı oranı yanı sıra, çalışılan kurumdan alınan doktora öncesi dereceleri de hesaba katan Güçlü Kendileşme ve ek olarak aynı kurumdan alınan akademik unvanları da hesaba katan Çok Güçlü Kendileşme endeksleri ve bunların varyantları da geliştirilmiştir.

Çukurova, Afyon Kocatepe, Atatürk, Selçuk, Erciyes, Marmara ve İstanbul üniversitelerindeki iktisat bölümleri, kendileşme sıralamalarının tamamında veya kendileşme ölçütlerinin çoğunda üst sıralarda yer almaktadır. Pamukkale, İstanbul Medeniyet, Bilecik Şeyh Edebali, Akdeniz, Bandırma Onyediy Eylül, Trakya ve Ortadoğu Teknik Üniversitesi iktisat bölümleri ise kendileşmenin görece düşük olduğu bölümlerdir.

Çalışmada, geliştirilen ve hesaplanan kendileşme ölçütlerinin kendi aralarındaki ilişkiler ile etkiledikleri/etkilendikleri değişkenler arasındaki ilişkilere de yer verilmiştir

Anahtar Kelimeler: Akademik Kendileşme, İktisat, Doktora
JEL Sınıflaması: I21, I23, J24, J62

Academic Inbreeding in Economics Departments of Turkey

H. Cem Dođan

Independent Researcher-Economist.
e-mail: hcdogan@msn.com

Haluk Kasnakođlu

METU, Retired Professor of Economics
e-mail: haluk.kasnakođlu@gmail.com

Abstract

The subject of this paper is to investigate to what extent academicians with PhDs, employed in economics departments of Turkey, obtained their academic degrees and titles in the same institutions. This situation, which is referred to as Academic Inbreeding is investigated in 136 economics departments in Turkey for 1,354 academicians with PhDs using different criteria and measures. In general, academic inbreeding is measured as the ratio of number of academicians in a department who received their PhDs from the same department to the total number of academics with PhDs in the department. The national average inbreeding is the ratio of academics with PhDs from the same department they are employed to the total number of academicians with PhDs. In Turkey, 405 academicians in economics departments received their PhDs from the same department. This implies an average inbreeding ratio of 30% for all economics departments. This ratio increases to 43% when we exclude departments which do not have PhD graduates in the system where inbreeding is by definition zero. When we consider only the economics departments where inbreeding is non-zero, the ratio increases to 49%.

Academic inbreeding is between %90-%100 in ukurova, Atatürk and Afyon Kocatepe universities and over 80% in Seluk, İstanbul, Marmara, Anadolu and Erciyes universities.

In addition to the commonly employed measure of academic inbreeding which only takes into account PhDs, the study develops additional inbreeding measures and their variants, such as Strong Inbreeding which takes into account the other degrees obtained from the same department in addition to PhDs, and Very Strong Inbreeding which takes into account the academic titles obtained in the same department in addition to academic degrees.

Economics departments in ukurova, Afyon Kocatepe, Atatürk, Seluk, Erciyes, Marmara and İstanbul universities hold the highest ranks in all measures of inbreeding. Economics departments in Pamukkale, İstanbul Medeniyet, Bilecik Şeyh Edebali, Akdeniz, Bandırma Onyedi Eylül, Trakya universities and Middle East Technical University have the lowest inbreeding scores.

The paper also looks at the relationship between inbreeding measures developed and variables they potentially interact with, such as academic performance and department age, as well as the relationships among the various metrics of inbreeding suggested.

Keywords: Academic Inbreeding, Economics, Ph.D.

JEL Classifications: I21, I23, J24, J62

TÜRKİYE'DEKİ İKTİSAT BÖLÜMLERİNDE AKADEMİK KENDİLEŞME

H. Cem Doğan* ve Haluk Kasnakoğlu**

1. Giriş

Uluslararası yazında “academic inbreeding” olarak geçen ve kurumların, en genel ifadeyle, kendi eğittikleri kişileri, aynı kurumda eğitmen görevinde istihdam etmeleri anlamına gelen kavram, Türkçe’de “akademik kendileşme” şeklinde ifade edilmektedir. Bu çalışmanın amacı Türkiye’de iktisat bölümlerinde akademik kendileşmenin boyutlarını, özelliklerini ve mekânsal dağılımını, değişik ölçütler kullanarak irdelemektir.

Kendileşme konusunda, ne yazık ki, Türkiye için yapılmış çok az sayıda çalışma bulunmaktadır (İnanç ve Tuncer, 2011, Göktürk ve Taştı, 2020, Karadağ ve Çiftçi, 2022, Duygun ve Kandemir, 2019).

Ulusal ve uluslararası çalışmalar genelde üniversite bazında, küçük ölçekli örnekler veya anketler kullanılarak yapılmakta olup, bölüm bazında kısıtlı sayıda çalışma bulunmaktadır. İktisat bölümleri ayrıntısında ise, herhangi bir ulusal veya uluslararası çalışma öne çıkmamaktadır (Tizhoosh ve Hemmesi, 2018).

Türkiye genelinde ve iktisat bölümleri temelinde kendileşmeyi inceleyen bu çalışmanın ikinci bölümünde akademik kendileşme kavramının değişik tanımları, tipolojileri ile terminolojileri, nedenleri ve boyutları tartışılmaktadır. Üçüncü bölümde, çalışmanın kapsamı, popülasyonu, veri kaynakları ile kapsam dışı bırakılan durumlar konu edilecektir. Bu bölümde ayrıca çalışmada kullanılacak kendileşme ölçütlerinin bir çerçevesi çizilecektir. Dördüncü bölümde Türkiye’de iktisat bölümlerindeki akademik kendileşmenin boyutları, farklı göstergeler kullanılarak, Türkiye, iller, iktisat bölümleri ve değişik alt kırılımlar (akademik unvan, kuruluş yılı, devlet/vakıf) bazında incelenmektedir. Beşinci bölümde iktisat bölümlerinin kendileşme düzeyleri ile akademik başarı ve YKS sınav başarısı arasındaki ilişki konu edilecektir. Altıncı ve son bölümde, çalışmanın sonuçları ve bu konuda ileride yapılabilecek araştırma önerileri ele alınmaktadır.

2. Kendileşme (Inbreeding) Kavramı ve Terminolojisi

2.1 Kavram ve Terminoloji

Breed kelimesi isim olarak ırk, soy anlamına gelmektedir. Fiil olarak ise, üremek, çoğalmak, yavrulamak, yetiştirmek anlamlarında kullanılmaktadır. **Breeding** kelimesi oluşum, gelişme, büyüme, üreme demektir. **Inbreeding** kelimesi ise, içeriden üretim, üreme, canlıların aynı ebeveynlerden üremesi, biyolojik akrabalık, akraba evliliği karşılığı kullanılmaktadır.

* Bağımsız Araştırmacı-Ekonomist, e-posta: hcdogan@msn.com

** ODTÜ İktisat Bölümü Emekli Öğretim Üyesi, e-posta: haluk.kasnakoğlu@gmail.com

Inbreeding, Türkçe yazında, genellikle **kendileşme** olarak karşılık bulmaktadır. Kendileşme yerine, kendileme, içe dönüklük, dışa kapalılık, içine kapanıklık, vesayet, akraba evliliği gibi kullanımlara da rastlamak mümkündür.

Akademik Kendileşme (Academic Inbreeding), en genel haliyle, akademisyenlerinin kendi eğitim aldıkları kurumda (bu çalışmada, yer yer, kurum yerine bölüm veya üniversite ifadeleri de kullanılmaktadır) eğitmen olarak görev yapmalarıdır. Alınan eğitimin düzeyleri (lisans, yüksek lisans, doktora, doktora sonrası) ve eğitmenlik düzeyleri (Asistan, Dr., Doçent, Profesör) araştırmalarda farklı şekilde ele alınabilmektedir.

Bazı akademik kendileşme tiyolojileri aşağıda sıralanmaktadır:

- Çok Güçlü Kendileşme: Çalışılan kurum ile akademik unvanların ve akademik derecelerinin tümünün alındığı kurumun aynı olması.
- Güçlü Kendileşme: Çalışılan kurum ile eğitimin tümünün alındığı kurumun aynı olması.
- Orta Kendileşme: Çalışılan kurum ile doktora eğitiminin alındığı kurumun aynı olması.
- Zayıf Kendileşme: Çalışılan kurum ile doktora öncesi eğitimin bir kısmının alındığı kurumun aynı olması.
- Gecikmeli Kendileşme: İlk işin mezun olunan üniversitede olmaması ama sonradan mezun olunan kuruma dönmek.
- Ara Vermeli Kendileşme: Mezun olunan kurumda işe başlamadan, doktora sırasında ve/veya sonrasında başka bir üniversitede araştırmacılık veya eğitmenlik yaparak mezun olunan kuruma dönmek.
- Seçim Kendileşmesi: İşe alınmadaki seçim sürecinde standart değerlendirme yerine kişisel ilişkilerin öne çıkması, akademik iltimas ve kayırmacılık.
- Hemşehri Kendileşmesi: Yerel, bölgesel kayırmacılık.
- Dolaylı Kendileşme: Kendi mezunları yerine, bölümde görev yapan akademisyenlerin mezun oldukları kurumdan beslenmek.

2.2 Akademik Kendileşme İyi mi? Kötü mü?

Akademik Kendileşme genellikle kötü bir durum olarak değerlendirilmektedir. Bu konudaki çalışmaların çoğu, bazı olumlu yönlerini de vurgulamakla birlikte, genellikle olumsuz yönlerinin ağır bastığı tespiti üzerinde birleşmektedirler. Kendileşmenin kötülüğünü göstermek için, genellikle, geliştirilen farklı kendileşme endeksleri ile akademisyenlerin (kurumun yetiştirdiği ve kurum dışından gelen akademisyenler ayırımında) yayın başarısı ilişkisine bakılmaktadır. Akademik Kendileşmenin olumlu ve olumsuz sonuçları ile kabul edilebilir mazeretleri, çalışmada incelenen yazın çerçevesinde Tablo 1'de sıralanmaktadır¹.

¹ İshak Kozikoğlu (2016), İnanç ve Tuncer (2011), Göktürk ve Taştı (2020), Karadağ ve Çiftçi (2022), Duygun ve Kandemir (2019).

Tablo 1: Akademik Kendileşmenin İyilikleri, Kötülükleri ve Mazeretleri

<p>Akademik Kendileşmenin İyilikleri</p> <ul style="list-style-type: none">• Bilgi birikim kolaylığı• Araştırma grubu uyumu• Kurumsal kimlik ve aidiyet tesisi kolaylığı• İşe almada yanlış seçim risklerinin azaltılması• Kurumsal istikrar• Özellikle gelişmiş üniversitelerde mezunlarının daha iyi yetişmiş olması• Yeni gelişen üniversitelerde kendi kültür ve ekolünü yaratma• Üniversite eğitim ve araştırma kültürüne kolay uyum sağlama• Eleman alımında zaman, enerji ve maliyet tasarrufu
<p>Akademik Kendileşmenin Kötülükleri</p> <ul style="list-style-type: none">• Bilimsel bilgi alışverişini kısıtlama• Akademik fosilleşme• Öğretim üyesi başvurularında yetenek havuzunu kısıtlama• Mezunların bilgi ve tecrübelerinin sınırlı kalması• Eğitim ve araştırmada dar bakış açısı• Düşük akademik başarı• Bilimsel durgunluğa yol açma• Kurum içinde edinilen bilgi ve deneyim tekrar edilerek yeni fikirlerin veya bakış açılarının geliştirilmesini engelleme• Bilimsel sadakatten ziyade kurumsal sadakate öncelik verilmesi• Eğitim ve araştırmada çeşitliliğin ve yeniliklerin sınırlandırılması• Daha az iddialı araştırma• Hocalarının kopyası yeni akademisyenler• Çalışma koşullarında usta çırak ilişkisi• Araştırmada usta çırak ilişkisinin sürekli olması
<p>Akademik Kendileşmenin Kabul Edilebilir Mazeretleri</p> <ul style="list-style-type: none">• Kendi mezunlarını değerlendirmede kaçınılmaz öznellik• Doktora yaptıkları üniversitelerde çalışanların o üniversitedeki öğretim üyelerinin ilgi veya çalışma alanlarından etkilenmesi ve o alanlara yönelmesi cazibesi• Önceden bilinen, kendini kanıtlamış, kısa sürede akademik takımın bir parçası olabilecek ve o yörede yaşayan bir adayı seçme imkânı• Doktora eğitimi veren büyük kurumlarda, genelde lisans eğitimi verilen küçük kurumlara göre, kendi mezunlarını istihdam imkanının daha fazla olması• Mezunların, başka bir yerde iş garantisi bulana kadar kendi kurumlarında iş arayışına yönelmeleri• Bazı durumlarda, doktora yaparken öğretmenlik yapmak ve doktora tamamlanınca buna devam etmek• Üniversitelerin coğrafi konumları veya başka olumsuz yanlarının kaliteli aday öğretim elemanı sayısını kısıtlaması• Bazı alanlarda ve kurumlarda yabancı dilde eğitimin, potansiyel akademisyen havuzunu kısıtlaması

2.3.Akademik Kendileşmenin Boyutları

Görüldüğü gibi akademik kendileşmenin olumsuz yanları ağır basmakla birlikte olumlu ve zorunlu olduğu durumlar da vardır. O zaman, “Ne kadar akademik kendileşme kötüdür?” sorusu da haklı bir sorudur. Ne yazık ki kendileşme yazınında ne böyle bir norm/hedef ne de bunu mümkün kılacak kadar kapsamlı akademik performans ile ilişkilendirilmiş kendileşme analizleri mevcuttur. Genellikle batı dünyasının en iyi akademik kuruluşlarında var olan kendileşme kabul edilebilir diye düşünülmektedir: Bu hedef/norm eksikliği ortamında, biz de nesnel bir kendileşme kategorileri oluşturup, yazında yer alan temsili güçleri ve yöntemleri farklı az sayıda sayısal bulguyu, ülke bazında bir tabloda özetledik (Tablo 2).

Tablo 2: Kendileşme Kategorileri

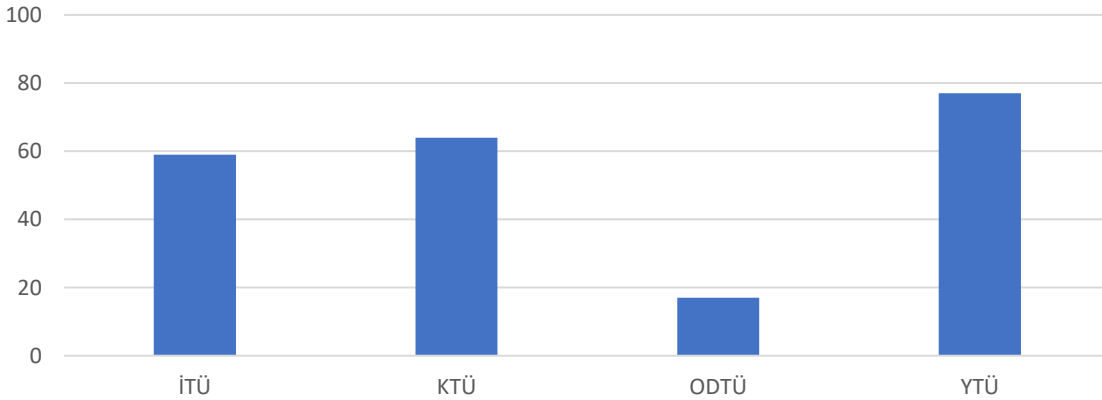
Kendileşme Oranı	Kategori	Örnek Ülke
% 0- %9	Düşük	Almanya, ABD
%10-%19	Kabul Edilebilir	İngiltere
%20-%39	Orta Yüksek	Japonya
%40-%49	Yüksek	Fransa
%50-%69	Çok Yüksek	İsveç, Belçika, İspanya
%70+	Aşırı Yüksek	Portekiz,Rusya, Çin, Kore

Kaynak: (Cruz-Castro & Sanz-Menendez, 2010), (Duarte & Horta, 2012)

Yine bu kapsamda, ileri bölümlerdeki sayısal bulgularımızı değerlendirmede yararlı olacağını düşündüğümüz iki ayrı özet bulguya burada dikkat çekmekte fayda görüyoruz:

Bunlardan birincisi İnanç ve Tuncer (2011) tarafından Türkiye’deki dört teknik üniversitenin makina ve havacılık mühendisliği bölümleri için hesaplanmış kendileşme oranları (Şekil 1). İkincisi ise, ABD’nin, USNews sıralamasında en üst, orta ve alt sıralarda yer alan ekonomi bölümlerinde, kendinden doktoralı/toplam öğretim üyesi oranı olarak hesapladığımız basit kendileşme oranını içeren Tablo 3.

Şekil 1: Türkiye’de 4 Teknik Üniversitede Kendileşme Oranı



Kaynak: Ozlem Inanc • Onur Tuncer Scientometrics (2011) 88:885–898

Not: Makina ve Havacılık Mühendisliği Bölümleri

Şekil 1'den de görüleceği üzere, dört teknik üniversite için yapılan çalışmada, ODTÜ'de kendileşme kabul edilebilir oran olan %20 altında kalırken, İstanbul ve Karadeniz Teknik Üniversitelerinde çok yüksek olarak sınıfladığımız %60'ı bulmakta, Yıldız Teknik Üniversite'sinde ise aşırı yüksek olarak değerlendirebileceğimiz %80 oranına yaklaşmaktadır.

İkinci özet tespiti ortaya koyduğumuz Tablo 3 ise özellikle iktisat bölümleri için genel bir perspektif sunmaktadır. Buna göre, dünyanın en iyi ekonomi okulları olarak kabul edilen Harvard, MIT ve Stanford Üniversitelerinde kendileşme oranı %25-27 dolaylarındadır. Kendi doktoralıları dışındaki doktoralar daha çok birbirlerinden ve Princeton, Yale, Chicago gibi ilk ondaki üniversitelerdendir. Bu üç bölümde, aynı kurumdan doktoralılar arasında kadınlar çoğunluktadır. Sıralamalarda, orta üst grupta yer alan, Northwestern, Purdue ve Arizona üniversitelerinde kendileşme oranı %10-%22 arasında değişirken, alt-orta sıralarda yer alan Kentucky, Arkansas, Texas Tech ve Missisipi iktisat bölümlerinde kendileşme %0-%18 arasındadır. Bu gözlemler, en üst sıralarda bulunan bölümlerde daha fazla kendileşmenin kaçınılmaz olduğu tezini desteklemektedir. Bu da üniversite/bölüm/akademisyen performansının salt kendileşme ile açıklanamayacağını göstermektedir.

Başka bir ifadeyle, iktisat bölümlerinin farklı gruplamaları için, kendileşmeye dair olumsuz değer eşikleri farklılık göstermekte olup, kendileşmenin (bir hata iletme/yayma süreci olarak görüldüğünde) ilk aşamalarında başarı iletmesi/yayması halinde, uzun süreli olumlu performansa neden olabileceği anlaşılmaktadır. Kötü performansla başlayan veya performansın iyiden kötüye döndüğü bir kendileşme sürecinde ise, uzun dönemde genellikle olumsuz performans oluşacağı, ancak olumsuz performans için dikkate alınacak eşik kendileşme değeri için bir norm belirlenemeyeceği değerlendirilmektedir.

Tablo 3: Seçilmiş ABD Ekonomi Bölümlerinde Kendileşme

Skor (maksimum 5)	Üniversite	Kendinden Doktoralı / Toplam Akademisyen	Kendileşme Oranı
5.0	Harvard	8/30	%27
5.0	MIT	12/48	%25
5.0	Stanford	10/38	%26
4.7	Northwestern	6/52	%12
4.2	Cornell	0/52	%0
3.2	Arizona	3/29	%10
3.2	Rice	0/28	%0
2.9	Purdue	5/23	%22
2.5	George Washington	0/33	%0
2.2	Kentucky	3/23	%13
1.7	Arkansas	0/29	%0
1.7	Texas Tech	2/11	%18
1.7	Missisipi	0/14	%0

Kaynak: İlgili bölüm web sayfaları. Kendileşme = Aynı kurumdan doktoralı akademisyen oranı
<https://www.usnews.com/best-graduate-schools/top-humanities-schools/economics-rankings>

3. Kapsam, Veri Kaynakları ve Yöntem

3.1.Kapsam ve Veri Kaynakları

Bu çalışmada kullanılan temel veriler, kamuya açık, YÖK Akademik Veri Tabanı internet sitesinin birinci seviye sayfalarından, yardımcı ek bilgiler de YÖK Atlas'tan alınmıştır (Şekil 2)². YÖK Akademik Veri Tabanı'ndan alınan temel veriler, üniversiteler/bölümler itibariyle akademisyenlerin akademik dereceleri ve görev bilgilerini içermektedir.

YÖK Akademik Veri Tabanı'na göre, Türkiye'de eğitiminin en az bir kademesi iktisat olan 3.500 üzerinde doktoralı akademisyen çalışmaktadır. Bunların bir bölümü iktisat ile ilgili bölümlerde (örn. ekonomi, iktisat, işletme, finans, maliye vb), bir kısmı iktisat ile doğrudan ilişkisi olmayan bölümlerde (sosyoloji, mühendislik, fen edebiyat, vb.) çeşitli anabilim dallarında çalışmaktadır. Bu çalışmada, yalnız "iktisat ve ekonomi" bölümlerinin doktoralı öğretim üyeleri ve bunların bulunduğu bölümler/üniversiteler araştırmaya dahil edilmiştir. Maliye, çalışma ekonomisi, ekonometri, dış ticaret, işletme ve finans, uluslararası ticaret gibi bölümler ve bu bölümlerin iktisat eğitilmiş akademisyenleri çalışmamız kapsamına alınmamıştır. Çalışmada kullanılan veri seti oluşturulurken, ad-soyadı gibi kişisel bilgilere başvurulmadan, sadece üniversite, bölüm, eğitim, unvan gibi bilgiler dikkate alınmıştır.

Şekil 2: YÖK AKADEMİK Veri Tabanı

The screenshot shows the YÖK Akademik Veri Tabanı website interface. The top navigation bar includes the YÖK logo and a search bar. The main content area is divided into several sections:

- Personal Information:** Displays the user's name, affiliation (AFYON KOCATEPE ÜNİVERSİTESİ İKTİSADİ VE İDARİ BİLİMLER FAKÜLTESİ İKTİSAT BÖLÜMÜ/İKTİSAT POLİTİKASI ANABİLİM DALI), and contact information.
- Academic Titles:** Lists titles such as "PROFESÖR" (2012), "DOÇENT" (2005), "YARDIMCI DOÇENT" (1999), and "ARAŞTIRMA GÖREVLİSİ" (1994).
- Teaching Experience:** Lists teaching positions at Afyon Kocatepe University and Erciyes University.
- Research Activities:** Lists research projects and publications.

² <https://akademik.yok.gov.tr/AkademikArama/> 18.11.2022 Tarihi itibariyle durum.

3.2. Çalışma Kapsamı ve Temel Özellikler

Çalışmaya dahil edilen 136 bölümün 103'ü devlet ve 33'ü vakıf üniversitesindedir. Bölümlerin 87'sinde yalnız Türkçe iktisat öğretilirken, çoğu vakıf üniversitelerinde olmak üzere 49'unda yabancı dilde de iktisat öğretilmektedir. Bölümlerin 12'si 1960 ve öncesi, 13'ü 1961-1979 arası olmak üzere 25'i (%18) 1980 öncesi, 44'ü (%32) 1980-2001 arası, kalan 67 tanesi (%49) ise 2002 ve sonrası kurulmuştur (Tablo 4).

Tablo 4: Bölümlerin Kuruluş Yılı, Eğitim Dili ve Bulunduğu Üniversitenin Statüsü

Statü ve Dil\Kuruluş Yılı	1960 ve Öncesi	1961-1979	1980-2001	2002 ve Sonrası	Toplam	
Statü	Devlet	12	13	26	52	103
	Vakıf			18	15	33
Eğitim Dili	Türkçe	5	10	22	50	87
	Yabancı	7	3	22	17	49
Toplam	12	13	44	67	136	

Not: Yabancı dilde eğitim sayılarına, yalnızca yabancı dilde eğitim veren bölümlerin yanı sıra Türkçe ve yabancı dilde iktisat programı olan bölüm sayıları dahil edilmiştir.

Çalışma kapsamına aldığımız 1.354 akademisyenin 177'si (%13) vakıf, geriye kalan 1.177'si (%87) devlet üniversitelerindedir. 424 doktor (%31), 438 doçent (%32) ve 492 profesör (%36) şeklindeki unvan dağılımı, tam arzu edilenin tersine, tepeden aşağı doğru küçülen bir görüntü vermektedir (Tablo 5).

Tablo 5: Unvanlara Göre Akademisyen Sayısı

Bölüm	Dr.	%	Doçent	%	Profesör	%	Toplam	%
Devlet	349	26	392	29	436	32	1.177	87
Vakıf	75	6	46	3	56	4	177	13
Toplam	424	31	438	32	492	36	1.354	100

Not: Doçent (Doç. unvanlı araştırma görevlisi ve doktor öğretim üyelerini de kapsar). Dr. (doktoralı öğretim görevlilerini de kapsar).

Akademisyenlerin yarısından çoğu (%55) 11 şehirde, %39'u 3 büyük şehirde, %22'si İstanbul'daki üniversitelerde çalışmaktadır. Profesörlerin %63'ü, doçentlerin ve doktor öğretim görevlilerinin ise %51'i bu 11 il iktisat bölümlerinde bulunmaktadır (Tablo 6).

Tablo 6: İllere Göre İktisat Bölümlerindeki Akademisyen Sayısı

İl	Dr.	Doçent	Profesör	Toplam	İl Payı (%)
İstanbul	104	75	116	295	22
Ankara	40	48	67	155	11
İzmir	23	23	36	82	6
Eskişehir	7	17	31	55	4
Konya	2	11	15	28	2
Balıkesir	7	10	7	24	2
Aydın	7	9	7	23	2
Kayseri	7	9	7	23	2
Erzurum	5	11	7	23	2
Antalya	7	5	9	21	2
Bursa	7	6	7	20	1
20 ve üzeri Akademisyen Bulunan 11 İl	216	224	309	749	55
Diğer İller	108	214	183	605	45
Toplam	424	438	492	1.354	100

3.3. Yöntem

Bu çalışmada, kendileşmenin niteliğini ve niceliğini temsil eden 6 değişik kendileşme göstergesi hesaplanmaktadır. Bu ölçütler, ikinci bölümde sözünü ettiğimiz, zayıf, orta, güçlü ve çok güçlü kendileşmeyi ifade eden ve temelde akademisyenlerin eğitim derecelerini (lisans, yüksek lisans, doktora) aldıkları kurumlar ile akademik unvanlarını (Dr. Öğretim Görevlisi, Doçent, Profesör) aldıkları kurumları ilişkilendiren oranlar/endekslerdir. Bu ölçütler, kısaltmaları ve kırılımlarıyla birlikte Tablo 7’de özetlenmektedir.

Tablo 7: Kendileşme Ölçütleri

İsim	Kısaltma	Değişkenler	Kırılımlar	
Zayıf Kendileşme	ZKEN	Lisans veya Y.Lisans	Yok	
(Orta) Kendileşme	OKEN-	Yalnız Doktora	Kuruluş Yılı, Kamu/Vakıf, Akademik Unvan, Yurtiçi/Yurtdışı	
	OKEN	Doktora + (Lisans, Y.Lisans, Hiçbiri)		
Güçlü Kendileşme	GKEN _{B-}	Doktora + (Lisans veya Y. Lisans)	Akademik Unvan	
	GKEN _A	Akademik Derece Ağırlıklı		
	GKEN _{B+}	Doktora + Lisans+Y.Lisans		
Çok Güçlü Kendileşme	ÇKEN	Akademik Derece ve Akademik Unvan Ağırlıklı	Yok	

Not: Zayıf Kendileşme hesaplanmamış ancak bu tabloda çerçeveyi tamamlamak için gösterilmiştir.

Kendileşme analizlerinde temel kıstas/eksen, yazında genellikle tipik kendileşme ölçütü olarak kullanılan, **Orta Kendileşme** ölçütüdür. **Orta Kendileşme**, akademisyen düzeyinde, ilgili akademisyenin doktora derecesi aldığı kurum ile çalıştığı kurumun aynı olması olarak tanımlanmaktadır. Bölüm bazında ise, bu tanıma uyan bölüm akademisyenlerinin toplam doktoralı öğretim üyesine oranıdır. O nedenle, mevcut çalışmada bu ölçüt öncelikle ve diğerlerine kıyasla daha ayrıntılı olarak ele alınmakta ve daha fazla kırılım bazında ayrıştırılmaktadır. Güçlü ve Çok Güçlü Kendileşme ölçütlerinde ise, Orta Kendileşmedeki kırılımlardan bir bölümü (akademik derece ve unvanlar) içselleştirildiklerinden, yani genel gösterge bu kırılımlardaki değerlerin ağırlıklı ortalaması olarak hesaplandığından, daha az sayıda kırılıma yer verilmektedir³.

³ Çalışmada ana/kıstas eksen olduğundan, genellemelerde ve orta kendileşmenin konu olduğu bölümlerde, orta kendileşme yerine yalnızca **kendileşme** ifadesi de kullanılmaktadır.

4. İktisat Bölümlerinde Kendileşme⁴

4.1. Doktora ve Kendileşme (OKEN)

Mevcut veri setine göre, Türkiye’de, iktisat bölümlerinde çalışan doktoralı akademisyenlerin %30’u doktoralarını aynı üniversiteden, %49’u Türkiye’deki diğer üniversitelerden, %21’i de yurtdışındaki üniversitelerden almışlardır (Tablo 12). Çalıştığı bölümden doktora alma oranı 0%-%100 arasında değişmektedir. Doktorası aynı kurumdan olan akademisyenlerin oranı Çukurova, Maltepe, Atatürk ve Afyon Kocatepe üniversitelerinde %90-%100 arasında, Selçuk, İstanbul, Marmara, Anadolu ve Erciyes üniversitelerinde %80’nin üzerindedir. 12 üniversitede ise, diğer üniversitelerde görev yapan doktora mezunları bulunduğu halde, kendinden doktoralı öğretim üyesi istihdam edilmemektedir (Tablo 8).

Veri setinde 70 üniversitenin (çoğu vakıf üniversitesi olan, doktora programı bulunmayan ve yeni kurulmuş), doktora mezunu tespit edilmediğinden, bu üniversitelerde kendinden doktoralı akademisyen bulunmadığı ve kendileşmenin mümkün olmadığı sonucuna ulaşılmıştır. Bu nedenle bu üniversitelere ilişkin detay Tablo 8’de sunulmamıştır.

Kendinden doktoralı öğretim üyesi 1 ve daha fazla olan 54 üniversitede, kendinden istihdam oranı (doktora aldıkları iktisat bölümlerinde istihdam edilen) ortalaması %49’dur. 21 bölümde kendileşme %40-%100 arasında olup, bu grubun ortalaması %74’tür. Yüksek oranların gözlendiği bu grup, Maltepe ve Yeditepe dışında tamamen devlet üniversitelerinden oluşmaktadır. Kendileşmenin %5-%39 arasında değiştiği ikinci grubun ortalaması %20 olup, bu grupta 33 üniversite bulunmaktadır. Veri setimizde doktora mezunu olan ancak bunların hiçbirini kendinde istihdam etmeyen 12 üniversite bulunmaktadır. Bunlar da ortalamaya dahil edildiğinde, veri setinde doktora mezunu bulunmayan 70 bölüm dışında, **kendileşme oranı (OKEN) %43’tür.**

⁴ Çalışmada, analiz birimi iktisat/ekonomi bölümlerdir. Bu bölümler içinde buldukları üniversite ile adlandırılmaktadır. O nedenle zaman zaman, belli bir üniversite içindeki iktisat/ekonomi bölümü yerine yalnızca üniversite ismi kullanılmaktadır. Bu itibarla, üniversite ifadesi ilgili üniversitenin yalnızca iktisat/ekonomi bölümünü temsil etmekte, diğer bölümlerle ilgili herhangi değerlendirme içermemektedir.

Tablo 8: Üniversitelerde Kendinden Doktoralı Akademisyen Oranı (OKEN)

Üniversite	Doktoralı Akademisyen Sayısı		OKEN %	OKEN Sıra
	Kendinden	Toplam		
Çukurova	12	12	100,0	1
Maltepe	1	1	100,0	2
Atatürk	14	15	93,3	3
Afyon Kocatepe	11	12	91,7	4
Selçuk	15	17	88,2	5
İstanbul	53	63	84,1	6
Marmara	36	44	81,8	7
Anadolu	33	41	80,5	8
Erciyes	12	15	80,0	9
Dokuz Eylül	27	35	77,1	10
Bursa Uludağ	15	20	75,0	11
Karadeniz Teknik	14	19	73,7	12
İnönü	7	10	70,0	13
Manisa Celâl Bayar	8	12	66,7	14
Ankara Hacı Bayram Veli	21	32	65,6	15
Hacettepe	12	21	57,1	16
Aydın Adnan Menderes	13	23	56,5	17
Kütahya Dumlupınar	7	13	53,8	18
Süleyman Demirel	9	17	52,9	19
Sakarya	7	17	41,2	20
Yeditepe	4	10	40,0	21
Ege	6	16	37,5	22
Muğla Sıtkı Koçman	6	16	37,5	23
Sivas Cumhuriyet	3	8	37,5	24
Harran	2	6	33,3	25
Kahramanmaraş Sütçü İmam	3	9	33,3	26
Kocaeli	4	12	33,3	27
Balıkesir	2	7	28,6	28
Çanakkale Onsekiz Mart	3	11	27,3	29
Tokat Gaziosmanpaşa	3	11	27,3	30
Yıldız Teknik	6	23	26,1	31
Ankara	3	12	25,0	32
Ankara Yıldırım Beyazıt	3	12	25,0	33
Hasan Kalyoncu	1	4	25,0	34
Nevşehir Hacı Bektaş Veli	1	4	25,0	35
Hatay Mustafa Kemal	2	9	22,2	36
Aksaray	2	10	20,0	37
Necmettin Erbakan	2	11	18,2	38
Bolu Abant İzzet Baysal	3	17	17,6	39
Gaziantep	2	14	14,3	40
Gebze Teknik	1	7	14,3	41
Karabük	1	7	14,3	42
Zonguldak Bülent Ecevit	2	15	13,3	43
Bartın	1	8	12,5	44
Erzurum Teknik	1	8	12,5	45
Mersin	1	8	12,5	46
Bandırma Onyediy Eylül	2	17	11,8	47
İhsan Doğramacı Bilkent	1	9	11,1	48
Orta Doğu Teknik	2	19	10,5	49
Trakya	1	10	10,0	50
Bilecik Şeyh Edebali	1	12	8,3	51
Akdeniz	1	13	7,7	52
İstanbul Medeniyet	1	16	6,3	53
Pamukkale	1	18	5,6	54
Kendinden Doktoralı Akademisyeni Olan 54 Üniversite	405	828	48,9	1-54
Kendinden Doktoralı Akademisyeni Olmayan 82 Üniversite	0	526	0,0	55-136
Doktora Mezunu Olan 66 Üniversite	405	934	43,4	1-66
Tüm 136 Üniversite Ortalaması	405	1.354	29,9	1-136

4.1.1.Doktora Kaynakları

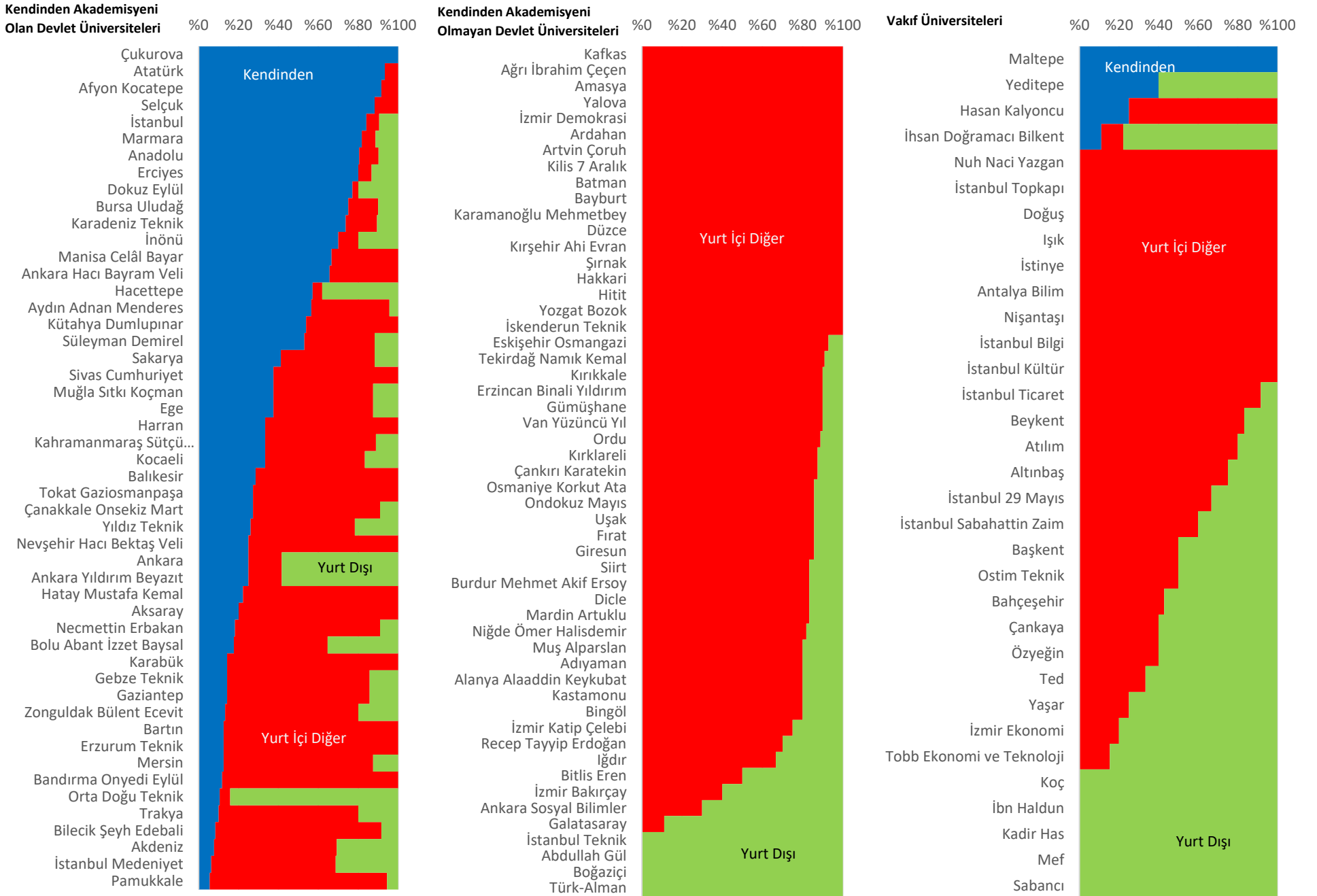
Çalışmada, doktora kaynakları, çalıştığı üniversiteden, çalıştığı üniversite dışındaki diğer yurtiçi üniversitelerden veya yurtdışı üniversitelerden şeklinde tasnif edilmiştir. Şekil 3'te devlet ve vakıf üniversitelerindeki iktisat bölümlerinde görev yapan akademisyenlerin doktora derecelerini aldıkları kendi/yurtiçi/yurtdışı üniversitelere göre dağılımına yer verilmektedir. Soldaki ilk grafikte kendinden doktoralı istihdam eden devlet üniversitelerindeki doktora kaynakları dağılımı gösterilmektedir. Mavi renk kendinden, kırmızı kendisi dışı yurtiçi ve yeşil yurtdışı doktora yüzdesini ifade etmektedir. Bölümler yukarıdan aşağı kendinden doktoralı oranına göre sıralanmıştır. Ortadaki grafikte, devlet üniversitelerinde, aynı üniversiteden doktoralı öğretim üyesi bulunmayan bölümlerin yurtiçi ve yurtdışı doktora kaynakları yine aynı renklerle gösterilmektedir. En sağdaki grafikte ise vakıf üniversitelerinde doktora kaynakları görselleştirilmiştir.

9 üniversitede (Boğaziçi, Koç, Sabancı, İbni Haldun, Mef, Kadir Has, İstanbul Teknik, Abdullah Gül, Türk-Alman) yalnız kendinden değil yurt içinden de akademisyen istihdam edilmemekte olup, tüm çalışanlar yurtdışı doktoralıdır. Yurtdışı doktoralı oranı TOBB ETÜ'de %85, onu izleyen ODTÜ'de %84 düzeyindedir. Yurtdışı doktoralı istihdamında bunu izleyen grup sırasıyla İzmir Ekonomi, İhsan Doğramacı Bilkent, Yaşar, Ankara Sosyal Bilimler, Ted, Yeditepe, Özyeğin, Çankaya, İzmir Bakırçay, Ankara, Ankara Yıldırım Beyazıt ve Bahçeşehir (%50 üzeri) üniversiteleridir. 47 iktisat bölümünde ise hiç yurtdışı doktoralı öğretim üyesi bulunmamaktadır.

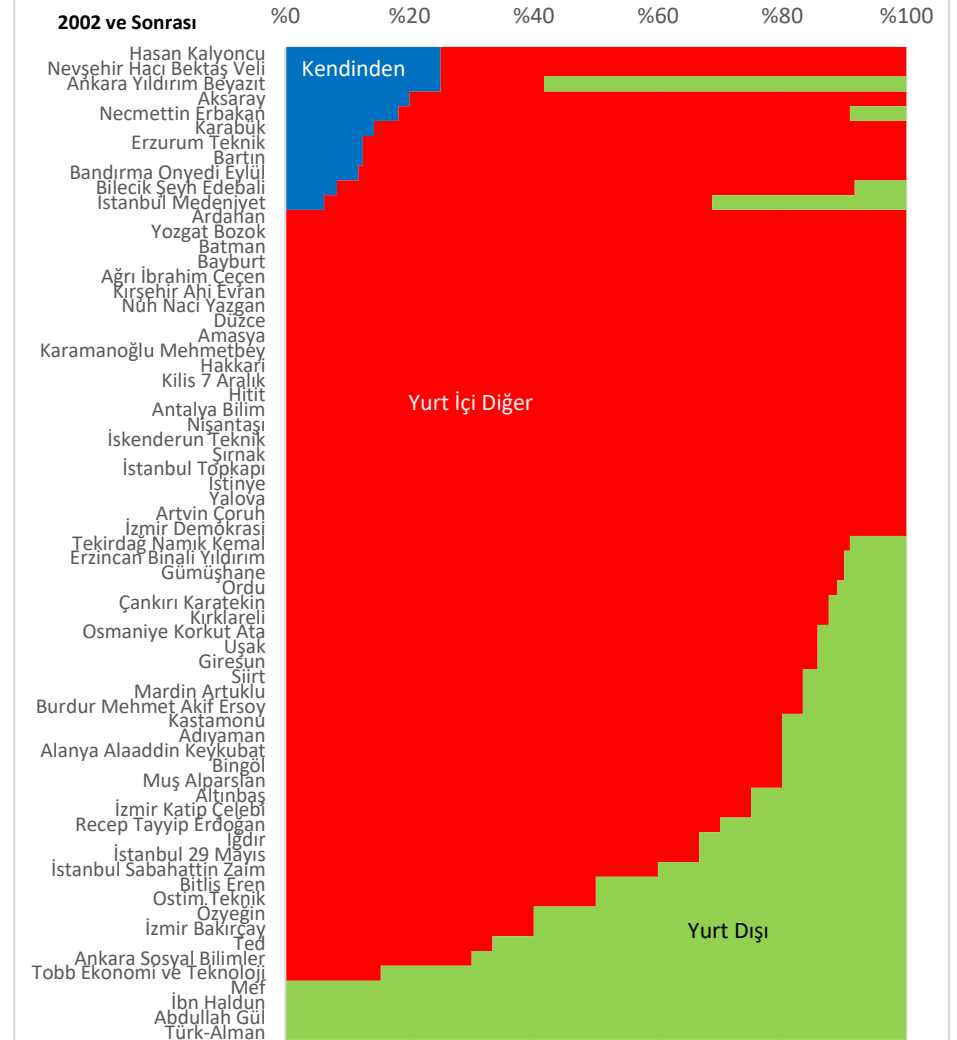
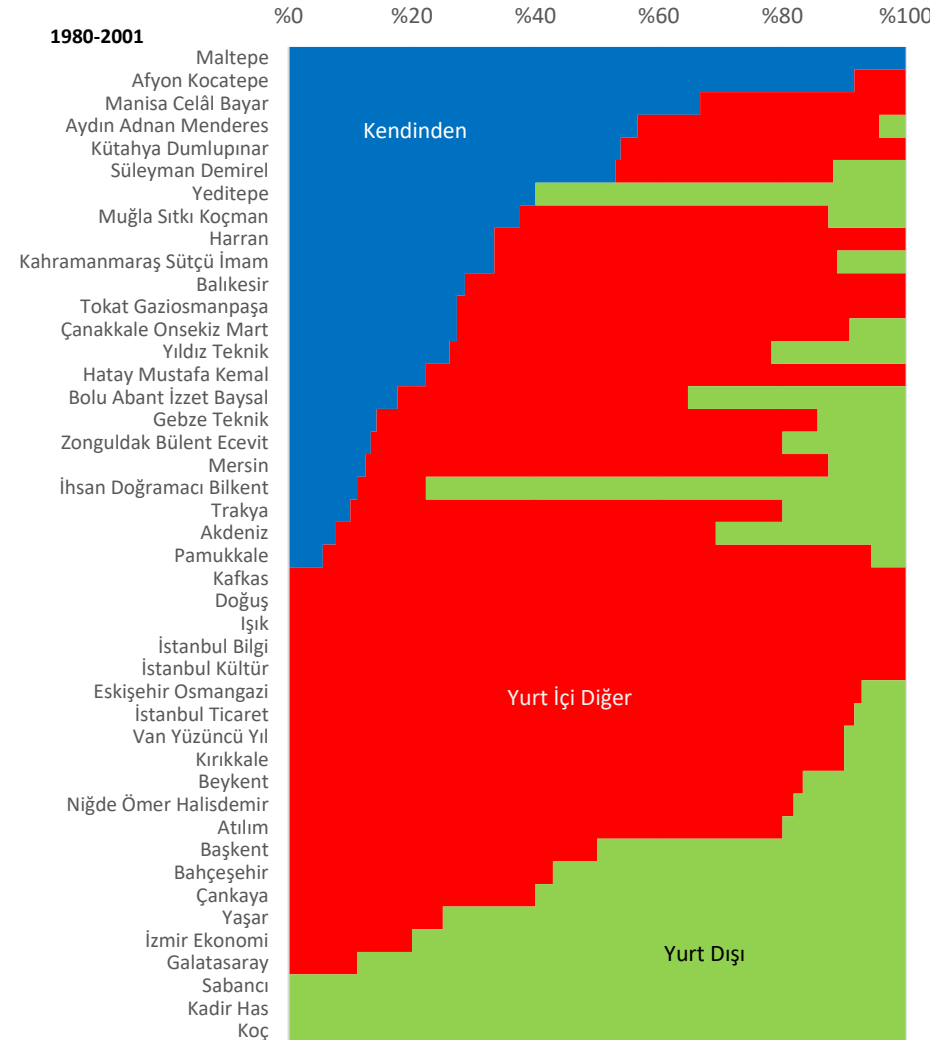
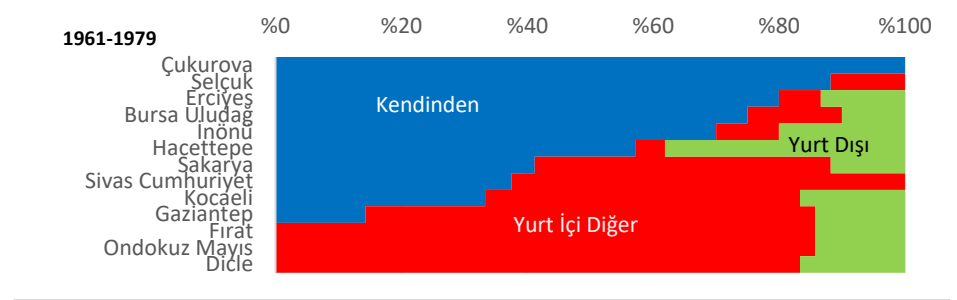
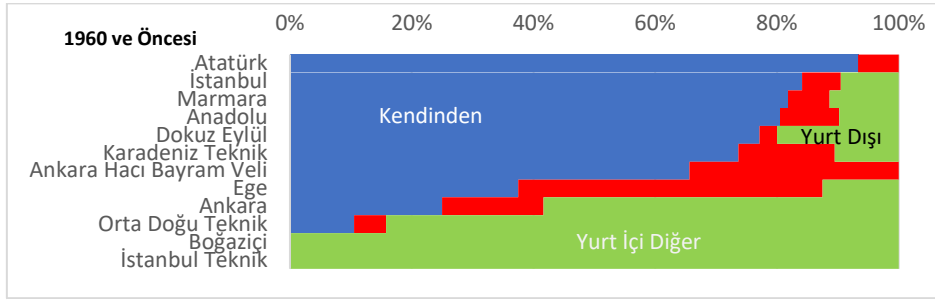
Şekil 4'te doktora kaynakları, bölümlerin kuruluş dönemleri itibarıyla oluşturulan gruplar ayırımında gösterilmektedir. 1960 ve öncesi dönemde kurulan bölümlerde, akademisyenlerin doktoraları, çoğunlukla ve eşit oranda kendileri veya yurt dışından, çok azı diğer yurtiçi üniversitelerdendir. 1960-1979 dönemi grupta yurtiçi doktoraların oranı artarken, yurtdışı doktoralıların oranı düşmüştür. 1980-2001 döneminde kurulan devlet ve vakıf üniversite sayısında önemli artışlar olmuş, öğretim üyesi ihtiyacı diğer yurtiçi üniversitelerden ve yurtdışından karşılanmıştır. 2002 sonrası, yurtdışı doktoralı oranı görece sabit kalırken, doktora programı olmayan veya doktora mezunu vermeyen üniversite sayısı arttığından, kendinden doktoralı oranı düşmüş, yurtiçi doktoralı öğretim üyesi talebi artmıştır.

Sonuç olarak, tüm bölümlerde istihdam edilen 1.354 akademisyenin, 405'i (%30) kendi üniversitesinden, 658'i (%49) diğer yurtiçi üniversitelerden, kalan 291'i (%21) ise yurtdışı üniversitelerden doktoralıdır. Bu sayılar, toplam 1.177 akademisyen istihdam edilen devlet üniversitelerinde sırasıyla 398 (%34), 578 (%49) ve 201(%17); toplam 177 akademisyenin görev yaptığı vakıf üniversitelerinde ise 7 (%4), 80 (%45) ve 90 (%51) şeklindedir.

Şekil 3: Üniversitelerde Kendinden, Yurtiçinden ve Yurtdışından Akademisyen Oranları-Statüye Göre



Şekil 4: Üniversitelerde Kendinden, Yurtiçinden ve Yurtdışından Akademisyen Oranları-Kuruluş Dönemine Göre



4.1.2. Yurtdışı Doktora Kaynakları

İktisat bölümlerindeki öğretim üyelerinin doktoralarını aldıkları yurtdışı üniversitelere bakıldığında ilk sırayı 6'şar kişi ile University of Minnesota ve University of Rochester alıyor. Onları 5'er kişi ile Boston College, Boston University, George Mason University ve University of Massachusetts-Amherst izliyor. Üçüncü grupta ise 4'er doktora ile Clemson University, New York University, Texas Tech University, Universiteit Maastricht, University of Leicester, University of Pennsylvania ve University of Sheffield bulunmaktadır.

3 ve daha az sayıda doktora mezunu bulunan 168 farklı üniversiteden toplam 231 akademisyenin bu tabloya dahil edilmesi sonucunda, 20'ye yakın ülkenin 181 üniversitesinden doktora derecesine sahip, toplam 291 akademisyenin iktisat bölümlerinde görev yaptığı görülmektedir (Tablo 9).

Tablo 9: Yurtdışı Doktora Kaynakları

Üniversite	Doktoralı Sayısı
University of Minnesota	6
University of Rochester	6
Boston College	5
Boston University	5
George Mason University	5
University of Massachusetts Amherst	5
Clemson University	4
New York University	4
Texas Tech University	4
Universiteit Maastricht	4
University of Leicester	4
University of Pennsylvania	4
University of Sheffield	4
13 Üniversite	3
37 Üniversite	2
118 Üniversite	1
Toplam 181 Üniversite	291

4.1.3. Yurtiçi Doktora Kaynakları⁵

Çalışmamıza konu olan veri setinde, yurtiçinden doktoralı 1.063 akademisyen bulunmaktadır. Bunların yaklaşık yarısı (%49) 6 üniversiteden (İstanbul, Marmara,

⁵ Çalışmanın 4.1.1 kısmında, bir bölümde yurtdışı, yurtiçi diğer üniversite ve kendinden olmak üzere üç farklı kaynaktan alınan doktoralı akademisyen sayılarının, bölümde görev yapan doktoralı öğretim üyesi sayısına oranları ele alınırken, bu kısımda (4.1.3), ilgili bölümün kendine ve diğer yurtiçi bölümlere verdiği doktora mezunu sayılarının, yurtiçine verilen toplam doktora mezunu sayısına oranları konu edilmektedir. Başka bir deyişle ilkinde, paydada, bölümdeki akademisyen sayısı, ikincisinde ise, bölümün iktisat bölümlerine verdiği toplam doktora mezunu sayısı bulunmaktadır.

Anadolu, Atatürk, Dokuz Eylül ve Ankara Hacı Bayram Veli) doktora derecesine sahiptir. İktisat bölümlerinde istihdam edilen yurtiçi doktoralı akademisyenlerin %74'ünü yetiştiren 15 üniversite arasında en fazla doktora İstanbul (149) ve Marmara (136) üniversiteleri vermiştir (Tablo 10).

İlerleyen bölümlerde kendileşme açısından daha kapsamlı değineceğimiz üzere, Tablo 10'da üniversite ayırımı verilen 1.063 doktoralının 405'i (%38), doktora aldıkları üniversitede çalışmaktadır. Bu oran, 1-4 doktora veren 33 üniversitede ortalama %52, 5-9 doktora veren 7 üniversitede ortalama %42 ve 10-19 doktora veren 11 üniversitede ortalama %44 civarındadır. 20'den fazla doktora vermiş olan üniversiteler içinde Bursa Uludağ ve Dokuz Eylül Üniversiteleri, %58 ve %54 ile başı çekerken, Anadolu, Hacı Bayram Veli, Karadeniz Teknik ve Erciyes üniversitelerinde verilen doktoraların yarıya yakını kendi üniversitelerinin iktisat bölümlerinde çalışmaktadır (Tablo 10).

Tablo 10: Yurtiçi Doktora Kaynakları ve Kendine Akademisyen Yetiştirme

Üniversite	Verdiği Doktora	Kendine	Yüzde
İstanbul	149	53	35,6
Marmara	136	36	26,5
Anadolu	72	33	45,8
Atatürk	62	14	22,6
Dokuz Eylül	50	27	54,0
Ankara Hacı Bayram Veli	48	21	43,8
Hacettepe	45	12	26,7
Selçuk	44	15	34,1
Çukurova	35	12	34,3
Karadeniz Teknik	29	14	48,3
Bursa Uludağ	26	15	57,7
Erciyes	26	12	46,2
İnönü	23	7	30,4
Kütahya Dumlupınar	21	7	33,3
Orta Doğu Teknik	21	2	9,5
10-19 Doktora Veren 11 Üniversite	169	74	43,8
5-9 Doktora Veren 7 Üniversite	43	18	41,9
1-4 Doktora Veren 33 Üniversite	64	33	51,6
Toplam	1.063	405	38,1

4.1.3.1. Verilen Doktoralar Nereye Gidiyor?

Bu bölümde, yurtiçinde iktisat bölümlerinin verdikleri doktoraların hangi üniversitelere gittiğinin coğrafi dağılımını irdelemekteyiz.

Şekil 5'te doktora mezunları Türkiye'nin farklı illerindeki üniversitelere yaygın biçimde dağılmış olan iktisat bölümleri gösterilmiştir. İllerin altındaki rakamlar ilgili bölümden aldıkları doktoralı sayısını, üzerindeki kırmızı renkteki sayı ise kendinden aldığı doktoralı sayısını göstermektedir (örneğin, İstanbul Üniversitesi'nin toplam 149 doktora mezununun 71'i İstanbul'da, bu mezunların 53'ü ise kendi bünyesinde görev yapmaktadır). Bu haritalarda, özellikle İstanbul ve Marmara üniversitelerinin, başta

kendileri olmak üzere, hemen hemen tüm bölgelere ve çok sayıda ildeki bölüme akademisyen yetiştirmiş olduğu görülmektedir. Bu iki üniversiteyi, Hacettepe, Anadolu, Ankara Hacı Bayram Veli (Gazi) ve Atatürk üniversiteleri izlemektedir⁶.

Şekil 6'da doktora mezunları belirli bölgelerde istihdam edilen iktisat bölümlerine örnek verilmektedir. Her harita üzerinde farklı bölgelere doktoralı gönderen iki üniversiteye farklı renklerle yer verilmekte, bir ilin her iki üniversiteden de doktoralı alması durumunda ise koyu renk kullanılmaktadır. Genel bir yapı açısından bakıldığında, Bursa Uludağ mezunlarının Marmara ve Ege, Erciyes ve Selçuk mezunlarının İç Anadolu, Çukurova mezunlarının Akdeniz ve Güneydoğu Anadolu, Dokuz Eylül mezunlarının Ege, Karadeniz Teknik mezunlarının Doğu Karadeniz, İnönü mezunlarının Güneydoğu Anadolu ve ODTÜ mezunlarının Batı Anadolu bölgelerinde istihdam edildiği görülmektedir.

Çalışmanın bu kısmında, iktisat bölümlerinden alınan doktoraların yurtiçinde ne denli diğer bölgelere yayıldığını özetlemek üzere Herfindahl-Hirschman uyarlaması bir Coğrafi Yayılım Ölçütü geliştirilmiştir. Bu amaçla, üniversite doktora mezunlarının üniversiteden ne kadar uzakta istihdam edildiği (yakından uzağa olmak üzere), “kendine”, “aynı şehirde başka bölüme”, “100 km’den yakın başka şehre”, “100-300 km uzaklıkta bir şehre”, ve “300 km’den daha uzak bir şehre” olmak üzere sınıflandırılmakta ve aşağıdaki coğrafi yayılım ölçütü dahilinde özetlenmektedir (Tablo 11).

$$CY = \{10000 - [(A/(T) \cdot 100)^2 + (Y/(T) \cdot 100)^2 + (O/(T) \cdot 100)^2 + (U/(T) \cdot 100)^2]\} / 10000$$

CY: Coğrafi Yayılım Oranı

A: Aynı şehirde doktora alınan kurum dışında istihdam

Y: Doktora alınan şehir dışında 100 km’den yakın bir kurumda istihdam

O: 100-300 km arası uzaklıkta istihdam

U: 300 km’den uzakta istihdam

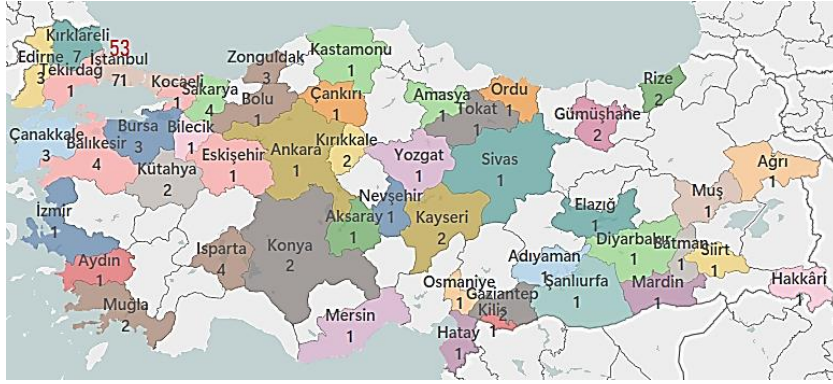
T=A+Y+O+U

Düşük coğrafi yayılım katsayısı, verilen doktoraların az sayıda uzaklık bölgesinde yoğunlaştığına ve bölgeler arası eşit dağılmadığına, yüksek yayılım katsayısı ise farklı uzaklık bölgelerine daha eşit olarak yayıldığına işaret etmektedir. Coğrafi Yayılım oranlarına bakıldığında ilk üç sırayı Anadolu, Ege ve Dokuz Eylül üniversitelerinin almaktadır. 20'nin üzerinde doktoralı istihdam edilen üniversiteler içinde ise Bursa, İnönü, Kütahya gibi üniversiteler yayılım açısından alt üç sırayı paylaşmaktadır. Diğer taraftan, İstanbul, Marmara, Hacettepe gibi Şekil 5'te yaygın doktora kaynağı görüntüsü veren bazı üniversitelerin, bu endeks sıralamasında ortalarda yer aldığı gözlenmektedir⁷.

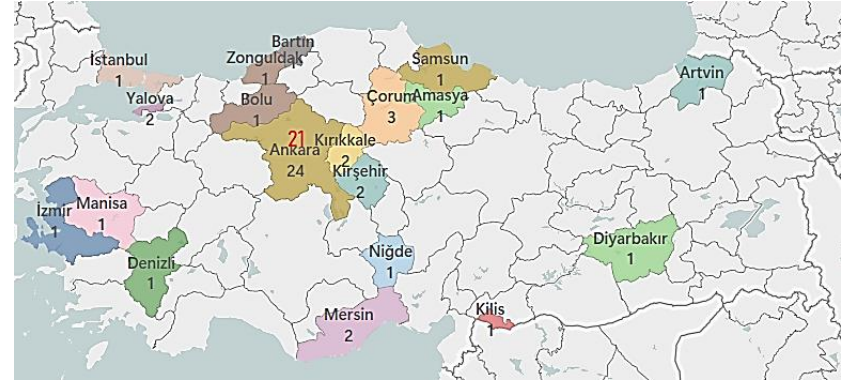
⁶ Doğal olarak, doktora mezunu sayısı fazla olan üniversitelerin, haritalarda yaygın dağılım görüntüsü verme şansı yüksek olmaktadır.

⁷ CY endeksinde yayılımın genişliği yanı sıra homojen dağılımı da önemlidir.

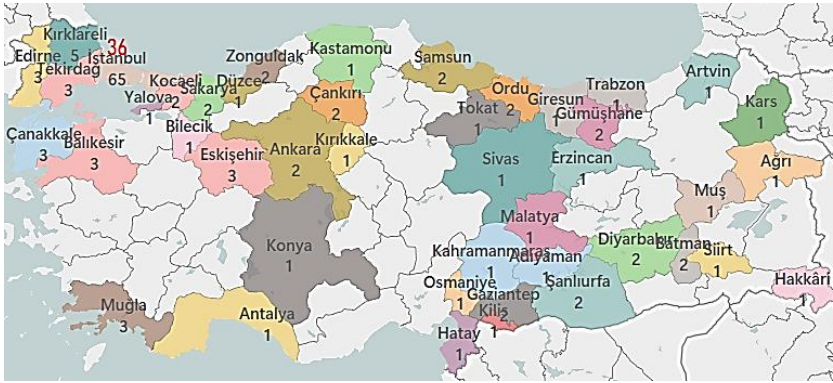
Şekil 5: Yaygın Doktora Kaynakları



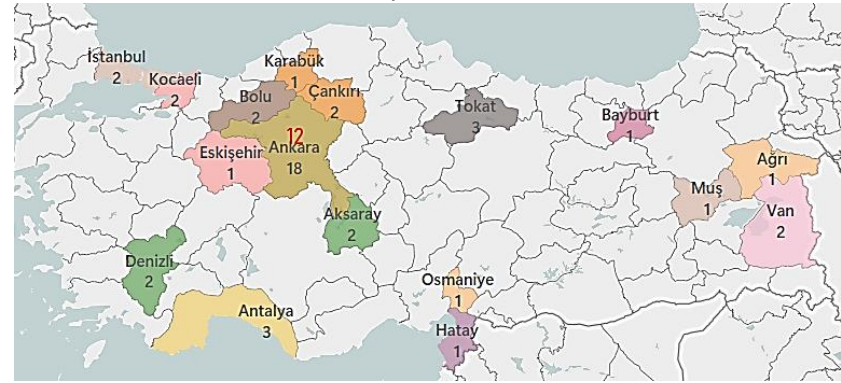
Istanbul Üniversitesi



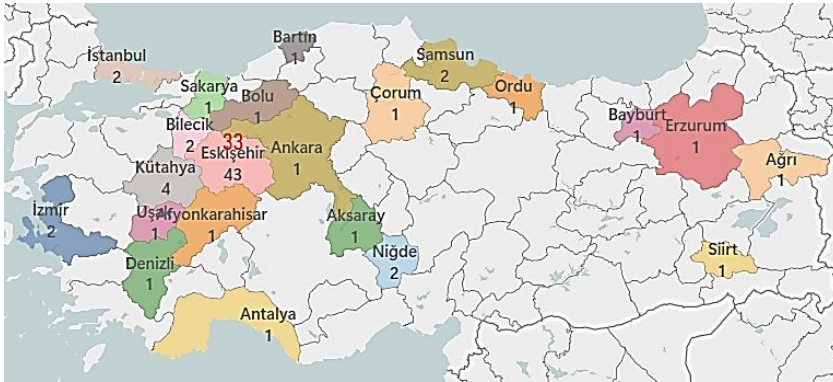
Ankara Hacı Bayram Veli Üniversitesi



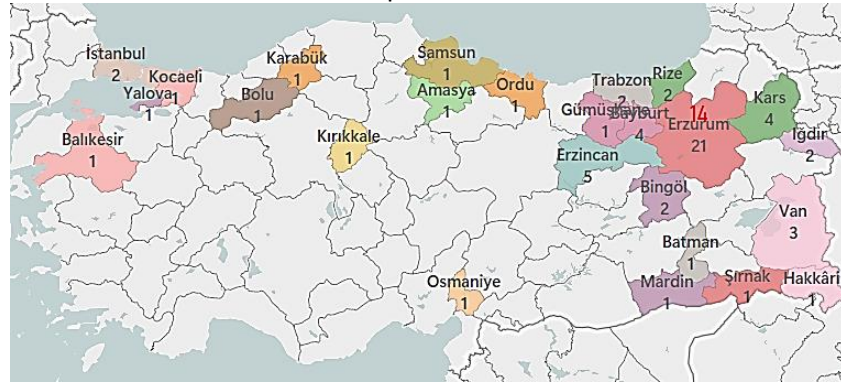
Marmara Üniversitesi



Hacettepe Üniversitesi

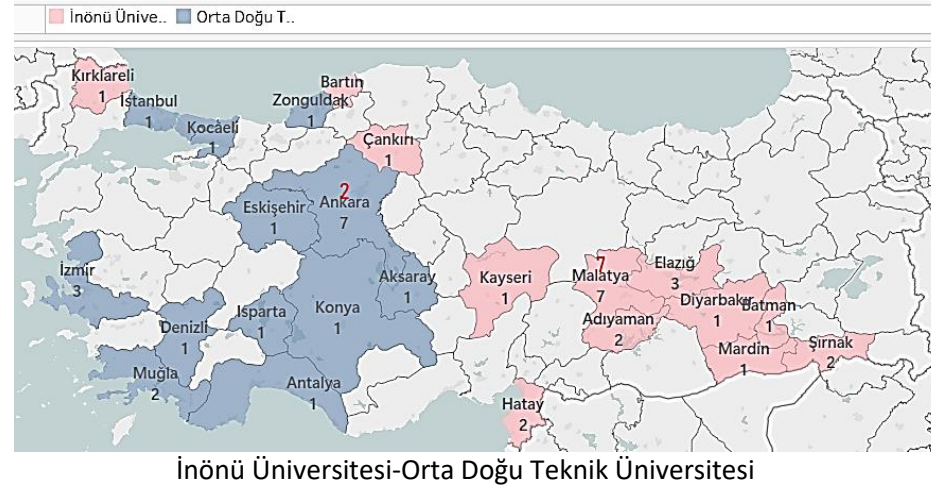
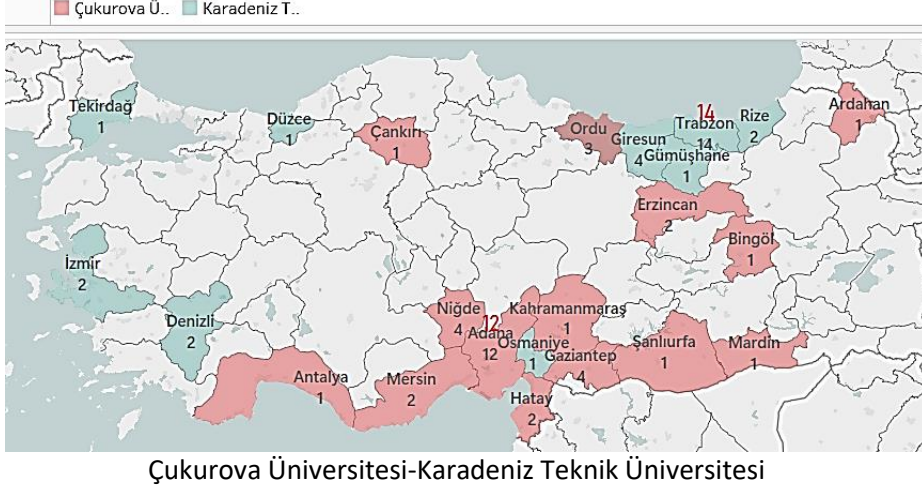
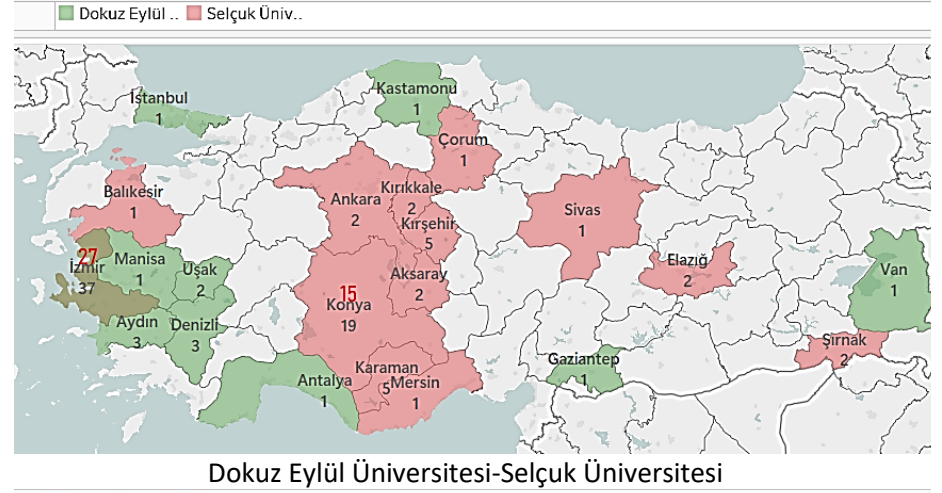
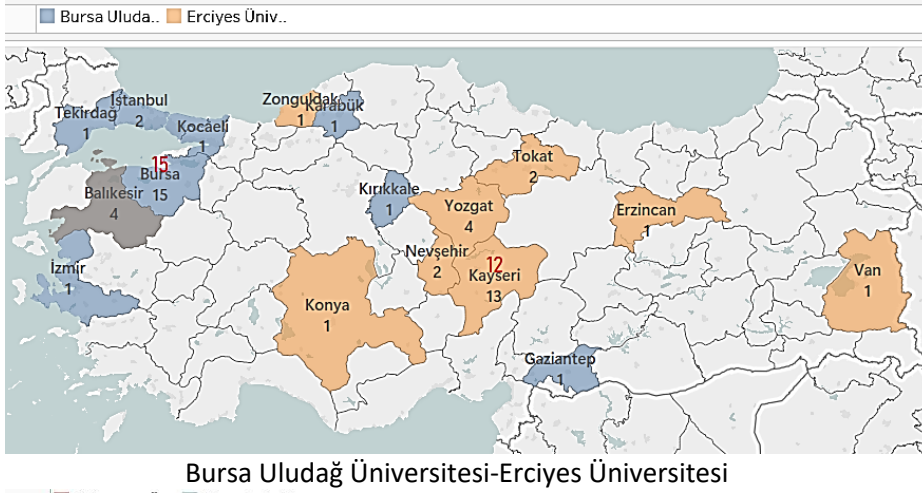


Anadolu Üniversitesi



Atatürk Üniversitesi

Şekil 6: Bölgesel Doktora Kaynakları

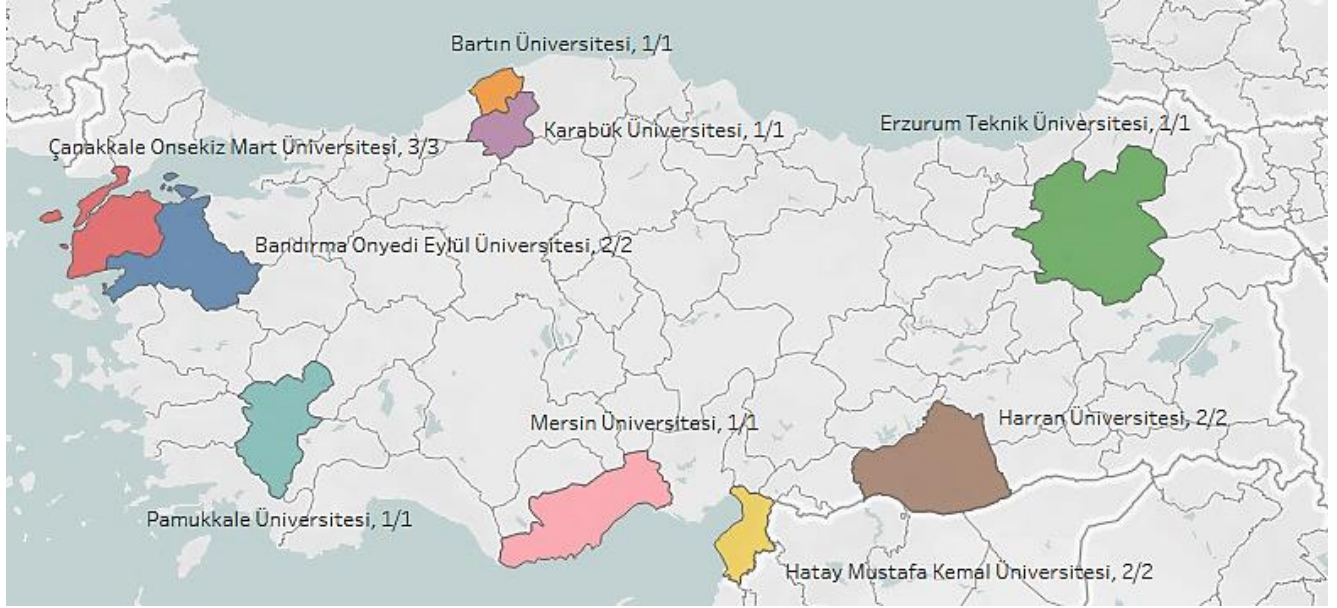


Tablo 11: Verilen Doktoralar Nereye Gidiyor?

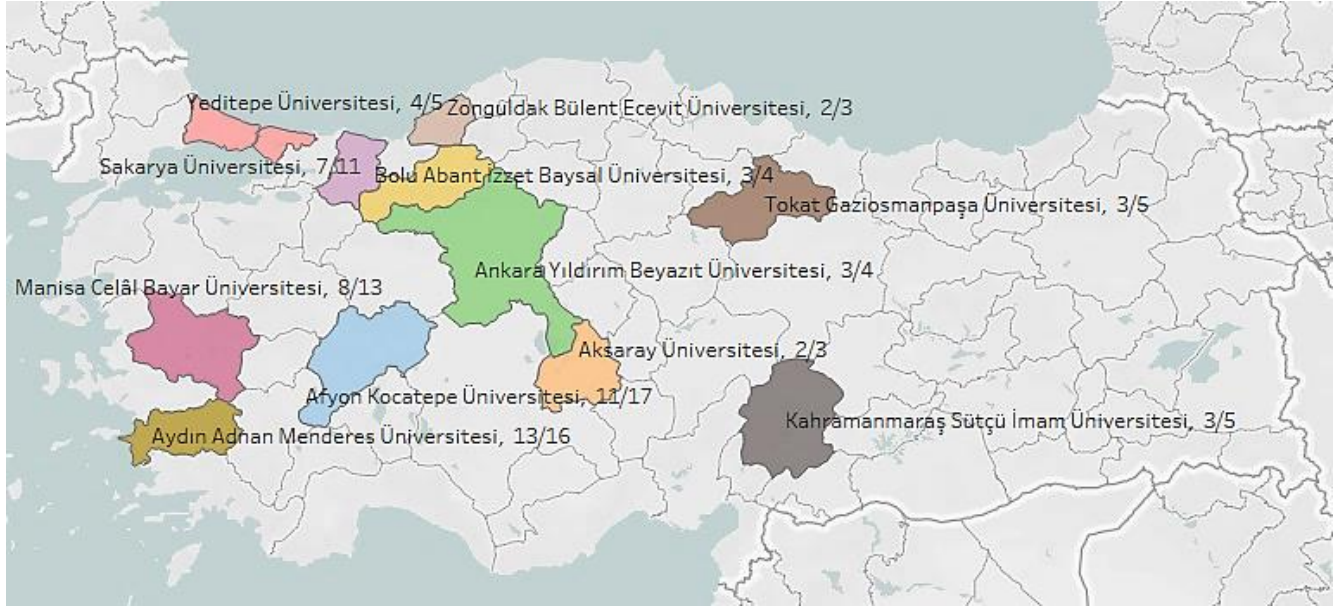
Üniversite	Doktora Sayısı	Kendine	Kendi Dışında Aynı Şehir	Yakın Şehir (<100 Km)	Orta Uzak Şehir (100-300 Km)	Uzak Şehir (>300 Km)	Coğrafi Yayılım Endeksi CY	CY Sıra
İstanbul	149	53	18	0	21	57	0,56	16
Marmara	136	36	29	0	18	53	0,60	11
Anadolu	72	33	10	6	5	18	0,68	1
Atatürk	62	14	7	0	18	23	0,61	9
Dokuz Eylül	50	27	9	1	8	5	0,68	3
Ankara Hacı Bayram Veli	48	21	3	2	8	14	0,63	7
Hacettepe	45	12	6	0	8	19	0,58	14
Selçuk	44	15	4	0	16	9	0,58	13
Çukurova	35	12	0	2	11	10	0,57	15
Karadeniz Teknik	29	14	0	2	6	7	0,60	10
Bursa Uludağ	26	15	0	0	6	5	0,50	20
Erciyes	26	12	1	2	6	5	0,66	4
İnönü	23	7	0	3	3	10	0,54	19
Kütahya Dumlupınar	21	7	0	1	7	6	0,56	18
Orta Doğu Teknik	21	2	5	0	4	10	0,61	8
Ankara	19	3	4	0	5	7	0,65	5
Süleyman Demirel	18	9	0	3	2	4	0,64	6
Afyon Kocatepe	17	11	0	0	2	4	0,44	22
Ege	17	6	2	1	5	3	0,68	2
Yıldız Teknik	17	6	6	0	3	2	0,60	12
Aydın Adnan Menderes	16	13	0	0	2	1	0,44	22
Kocaeli	15	4	0	1	4	6	0,56	17
İhsan Doğramacı Bilkent	13	1	9	0	0	3	0,38	24
Muğla Sıtkı Koçman	13	6	0	3	0	4	0,49	21
Manisa Celâl Bayar	13	8	0	1	0	4	0,32	26
Sakarya	11	7	0	0	1	3	0,38	24
10 ve üzeri Doktora Veren 26 Üniv.	956	354	113	28	169	292	-	-
Doktora Veren 66 Üniversite	1.063	405	129	33	183	313	-	-

Şekil 7’de tüm doktora mezunlarını kendi istihdam eden 9 iktisat bölümü, Şekil 8’de ise mezunlarının %60-%90’ını kendi istihdam eden 11 iktisat bölümü gösterilmektedir. Üniversite isimlerinin yanında ilgili iktisat bölümünün sisteme kaç doktoralı eleman verdiği ve bunların kaçının kendi bünyesinde istihdam edildiği belirtilmektedir.

Şekil 7: Tüm Mezunları (%100) Kendi Bünyesinde Görev Yapan Doktora Kaynakları



Şekil 8: Mezunlarının Büyük Bölümü (%60-%95) Kendi Bünyesinde Görev Yapan Doktora Kaynakları



4.1.3.2. İstihdam Edilen Doktoralılar Nereden Geliyor?

Bölümlerdeki doktoralı akademisyenlerin, doktoralarını aldıkları üniversitelerin coğrafi dağılımına bakıldığında, bölümlerin, doktoralı akademisyenlerin %20'sini yurtdışından, %39'unu kendinden veya aynı şehirdeki başka bir üniversiteden, %2'sini yakın illerden, %14'ünü orta uzaklıktaki (100-300 km), ve %23'ünü ise uzak (>300 km) illerdeki üniversitelerden aldıkları görülmektedir (Tablo 12).

Tablo 12: İstihdam Edilen Doktoralı Akademisyenler Nereden Geliyor?

Üniversite	İstihdam Edilen Doktoralı Sayısı	Yurt Dışı	Kendi	Diğer Üniv. Aynı Şehir	Yakın Şehir (<100 Km)	Orta Uzak Şehir (100-300 Km)	Uzak Şehir (>300 Km)	Coğrafi Kapsama Endeksi CK	CK Sıra
Aydın Adnan Menderes	23	1	13	0	3	4	2	0,64	3
Bandırma Onyediy Eylül	17	0	2	2	0	4	9	0,55	8
Ankara Hacı Bayram Veli	32	0	21	7	0	2	2	0,53	9
İstanbul	63	6	53	2	0	2	0	0,50	10
Anadolu	41	4	33	0	0	2	2	0,50	10
Selçuk	17	0	15	0	0	1	1	0,50	10
Ege	16	2	6	4	0	0	4	0,50	10
Pamukkale	18	1	1	0	0	9	7	0,49	25
Marmara	44	5	36	2	0	0	1	0,44	35
Zonguldak Bülent Ecevit	15	3	2	0	0	3	7	0,42	52
İstanbul Medeniyet	16	5	1	8	0	0	2	0,32	61
Bolu Abant İzzet Baysal	17	6	3	0	0	7	1	0,22	69
Muğla Sıtkı Koçman	16	2	6	0	0	1	7	0,22	69
Yıldız Teknik	23	5	6	11	0	0	1	0,15	72
Kırklareli	16	2	0	0	0	13	1	0,13	73
Hacettepe, Boğaziçi, Uludağ, Karadeniz Teknik, ODTÜ, Sakarya, Süleyman Demirel, Atatürk, Erciyes Üniversiteleri	198	61	113	2	0	10	12	0,00	74
15 ve Üzeri Doktorlu İstihdam Eden 25 Üniversite Toplamı	572	103	310	38	3	59	59		
136 Üniversite Toplamı	1.354	291	405	129	33	183	313		

Not: Sıralamalar, tüm 136 üniversite için verilmiştir.

İktisat bölümlerinin yurtiçinden aldıkları doktoraların coğrafi dağılımı, önceki bölümde olduğu gibi, yakından uzağa olmak üzere, “kendine”, “aynı şehirde başka bölüme”, “100 km’den yakın başka şehre”, “100-300 km uzaklıkta bir şehre”, ve “300 km’den daha uzak bir şehre” şeklinde gruplanmıştır. Adı geçen gruplar dikkate alınarak, Herfindahl-Hirschman uyarlaması bir coğrafi kapsama ölçütü geliştirilmiş ve Tablo 12’de, 15 ve üzeri doktoralı akademisyen istihdam eden bölümler için özetlenmiştir.

$$CK = \{10000 - [(A/(T) \cdot 100)^2 + (Y/(T) \cdot 100)^2 + (O/(T) \cdot 100)^2 + (U/(T) \cdot 100)^2]\} / 10000$$

CK: Coğrafi Kapsama Oranı

A: Aynı şehirde istihdam edilen kurum dışından doktora

Y: İstihdam edilen şehir dışında 100 km’den yakın bir şehirden doktora

O: 100-300 km arası uzaklıkta doktora

U: 300 km’den uzakta doktora

T=A+Y+O+U

Düşük coğrafi kapsama katsayısı (yüksek sıra), alınan doktoraların az sayıda uzaklık bölgesinde yoğunlaştığını, yüksek kapsama katsayısı (düşük sıra) ise farklı uzaklık bölgelerinin, homojen bir şekilde kapsandığını göstermektedir. CK değerleri 0-0.75 değerleri arasında değişebilmektedir. Bulunan değerler, Türkiye’de genel olarak, üniversitelerde istihdam edilen doktoralı elemanların dar bir coğrafyadan geldiğine işaret etmektedir.

Görel olarak, istihdam ettikleri akademisyenleri en fazla coğrafi çeşitlilik ve denge gösteren üniversiteler Adnan Menderes, Onyediy Eylül, ve Hacı Bayram Veli üniversiteleridir. Bu grubu, İstanbul, Anadolu, Selçuk, Ege ve Pamukkale üniversiteleri izlemektedir.

Şekil 9’da, görel olarak yaygın illerden doktoralı istihdam eden bazı üniversiteler, ve doktoralı akademisyen kaynakları gösterilmektedir. Haritalardaki üniversitelerden Bolu Abant İzzet Baysal dışındakiler, istihdam ettikleri doktoralı öğretim üyesi sayısı 15’in altında olduğu için Tablo 12’de yer almamaktadır.

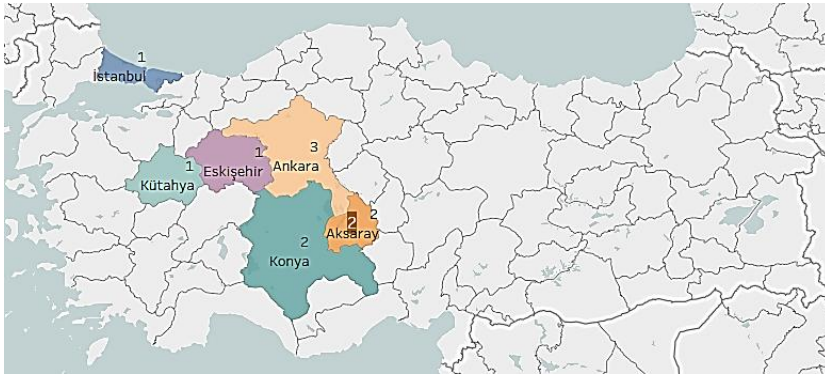
Şekil 9: Yaygın İllerden Doktora Mezunu İstihdam Eden Üniversite Örnekleri



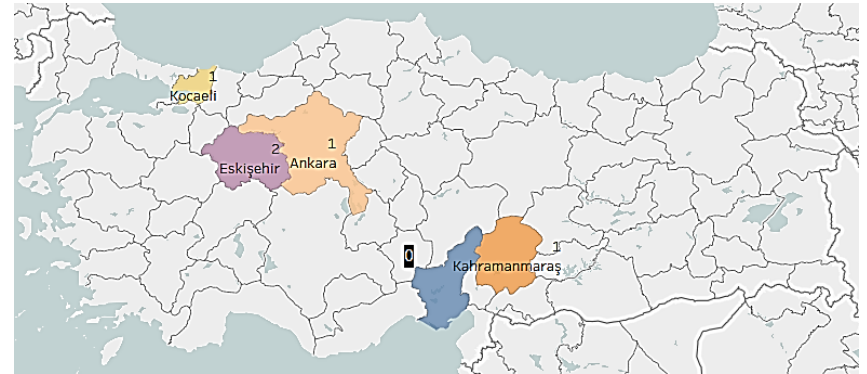
Akdeniz Üniversitesi



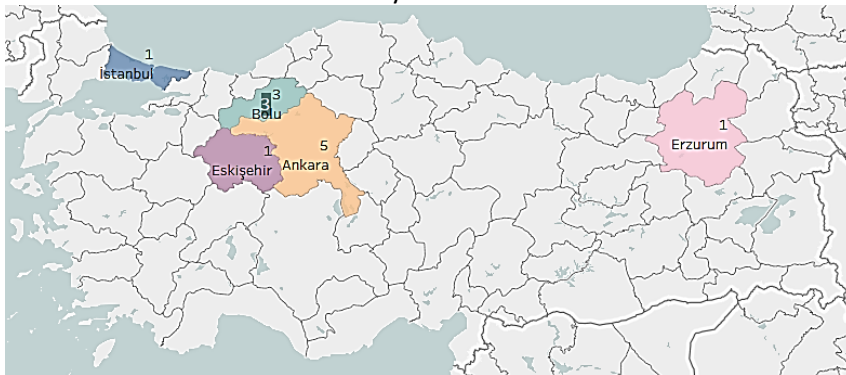
Karabük Üniversitesi



Aksaray Üniversitesi



Niğde Ömer Halisdemir Üniversitesi



Bolu Abant İzzet Baysal Üniversitesi



Pamukkale Üniversitesi

4.1.3.3. Doktora Kaynağı Çeşitliliği

Bu bölümde iktisat bölümlerinde istihdam edilen akademisyenlerin doktoralarını aldıkları üniversitelerin çeşitliliği üzerinde durulmaktadır. Bu amaçla önceki iki bölümde olduğu gibi Herfindahl-Hirschman uyarlaması bir Doktora Çeşitlilik (DÇ) Ölçütü geliştirilmiştir:

$$DÇ_i = \{10.000 - [(s_{ij})^2 + (s_{ij})^2 + (s_{ij})^2 + \dots + (s_{ij})^2]\} / 10.000$$

$i = 1 \dots N, j = 1 \dots N,$

$i =$ Akademisyenin görev yaptığı üniversite,

$j =$ Akademisyenin doktora derecesi aldığı üniversite,

$s_{ij} =$ i üniversitesinde görev yapan j üniversitesi doktora programı mezunu akademisyen sayısı / i üniversitesinde görev yapan ve doktora derecesine sahip toplam akademisyen sayısı * 100)

0-1 arasında değişen DÇ değeri bire yaklaştıkça, doktora kaynaklarının çeşitlendiğini, sıfıra yaklaştıkça da yeknesaklaştığını göstermektedir. 15 ve üzeri doktoralı eleman istihdam eden 25 üniversiteye bakıldığında, Boğaziçi ve ODTÜ'nün doktora çeşitliliği açısından başı çektiği, onları sırasıyla, Abant İzzet Baysal, Bülent Ecevit ve Onyedi Eylül üniversitelerinin izlediği görülmektedir. Yoğun olarak kendi mezunlarını istihdam eden bölümlerde DÇ değerinin yüksek olması beklenmez. Bu nedenle, Atatürk, Selçuk, İstanbul, Marmara ve Erciyes üniversiteleri en düşük doktora çeşitliliğine sahip üniversiteler olarak öne çıkmaktadır (Tablo 13-14).

Tablo13. Üniversitelerde Doktora Kaynağı Çeşitliliği

DÇ	Üniversiteler	Ortalama DÇ
Çok Düşük: 0,00-0,39	Afyon Kocatepe Anadolu, Atatürk, Çukurova, Doğuş, Dokuz Eylül, Erciyes, Erzurum Teknik, Işık, İstanbul, Maltepe, Marmara, Selçuk	0,21
Düşük 0,40-0,59	Ankara Hacı Bayram Veli, Antalya Bilim, Bayburt, Bitlis Eren, Bursa Uludağ, Eskişehir Osmangazi, Iğdır, İbn Haldun, İnönü, İskenderun Teknik, İstinye, Karadeniz Teknik, Karamanoğlu Mehmetbey, Kırşehir Ahi Evran, Kütahya Dumlupınar, Manisa Celâl Bayar, Ostim Teknik, Yozgat Bozok	0,49
Orta: 0,60-0,79	Abdullah Gül, Adıyaman, Altınbaş, Amasya, Ardahan, Artvin Çoruh, Atılım, Aydın Adnan Menderes, Balıkesir, Başkent, Batman, Beykent, Bilecik Şeyh Edebali, Bingöl, Burdur Mehmet Akif Ersoy, Çanakkale Onsekiz Mart, Çankaya, Dicle, Düzce, Ege, Erzincan Binali Yıldırım, Fırat, Giresun, Hacettepe, Hakkari, Harran, Hasan Kalyoncu, Hitit, İstanbul 29 Mayıs, İstanbul Bilgi, İstanbul Kültür, İstanbul Medeniyet, İzmir Ekonomi, Kadir Has, Kafkas, Kahramanmaraş Sütçü İmam, Kırklareli, Mef, Muğla Sıtkı Koçman, Necmettin Erbakan, Nevşehir Hacı Bektaş Veli, Niğde Ömer Halisdemir, Nişantaşı, Nuh Naci Yazgan, Ondokuz Mayıs, Özyeğin, Sakarya, Sivas Cumhuriyet, Süleyman Demirel, Şırnak, Tokat Gaziosmanpaşa, Trakya, Türk-Alman, Uşak, Yalova, Yaşar, Yeditepe, Yıldız Teknik	0,72
Yüksek: 0,80-1,00	Ağrı İbrahim Çeçen, Akdeniz, Aksaray, Alanya Alaaddin Keykubat, Ankara Sosyal Bilimler, Ankara, Ankara Yıldırım Beyazıt, Bahçeşehir, Bandırma Onyedi Eylül, Bartın, Boğaziçi, Bolu Abant İzzet Baysal, Çankırı Karatekin, Galatasaray, Gaziantep, Gebze Teknik, Gümüşhane, Hatay Mustafa Kemal, İhsan Doğramacı Bilkent, İstanbul Sabahattin Zaim, İstanbul Teknik, İstanbul Ticaret, İstanbul Topkapı, İzmir Bakırçay, İzmir Demokrasi, İzmir Katip Çelebi, Karabük, Kastamonu, Kırıkkale, Kilis 7 Aralık, Kocaeli, Koç, Mardin Artuklu, Mersin, Muş Alparslan, Ordu, Orta Doğu Teknik, Osmaniye Korkut Ata, Pamukkale, Recep Tayyip Erdoğan, Sabancı, Siirt, Ted, Tekirdağ Namık Kemal, Tobb Ekonomi ve Teknoloji, Van Yüzüncü Yıl, Zonguldak Bülent Ecevit	0,85
Tüm Üniversiteler		0,69

Not: Tabloda gruplar içindeki üniversite sıralamaları isim (alfabetik) sırasına göre dir.

Tablo 14: Alınan Doktora Kaynağı Çeşitliliği

Üniversite	Toplam Doktoralı Akademisyen Sayısı	Kendi Üniversitesi Doktora Programı Mezunu Akademisyen Sayısı	Kendi Üniversitesi Dahil Doktora Kaynağı Farklı Üniversitesi Sayısı	Doktora Kaynağı Çeşitlilik Endeksi DÇ	DÇ Sıra
İstanbul	63	53	9	0,29	23
Marmara	44	36	8	0,33	22
Anadolu	41	33	9	0,35	20
Dokuz Eylül	35	27	9	0,40	19
Ankara Hacı Bayram Veli	32	21	7	0,54	16
Yıldız Teknik	23	6	9	0,80	7
Aydın Adnan Menderes	23	13	7	0,64	14
Hacettepe	21	12	8	0,64	15
Boğaziçi	20	0	16	0,93	1
Bursa Uludağ	20	15	4	0,41	18
Orta Doğu Teknik	19	2	16	0,93	2
Karadeniz Teknik	19	14	5	0,44	17
Pamukkale	18	1	10	0,87	6
Bolu Abant İzzet Baysal	17	3	11	0,89	3
Sakarya	17	7	7	0,75	12
Selçuk	17	15	3	0,21	24
Süleyman Demirel	17	9	6	0,65	8
Bandırma Onyedli Eylül	17	2	10	0,88	5
Ege	16	6	7	0,77	10
Kırklareli	16	0	6	0,70	13
Muğla Sıtkı Koçman	16	6	7	0,78	9
İstanbul Medeniyet	16	1	9	0,77	11
Erciyes	15	12	4	0,35	21
Atatürk	15	14	2	0,12	25
Zonguldak Bülent Ecevit	15	2	11	0,89	4
15 ve Üzeri Doktoralı Akademisyen İstihdam Eden 25 Üniversite Toplam	572	310		0,63	
136 Üniversite Toplamı	1.354	405		0,69	

Burada dolaylı kendileşme anlamında önemli bir beklenti (kendinden doktoralı istihdam oranı yüksek bölümlerin doğal olarak düşük doktora kaynağı çeşitliliği göstermelerinden ziyade), kendinden doktoralı istihdam oranı düşük olan bölümlerin düşük doktora kaynağı çeşitliliği göstermesidir. Bu dolaylı kendileşmenin, ya da kendi doktora mezunu yerine belirli bir başka bölümün mezunlarının ağırlıklı tercih edilmesinin bir göstergesi olacaktır. Çalışmamıza konu olan iktisat bölümlerinde, dolaylı kendileşme olarak yorumlanabilecek bu türden bir sonuca varılamamıştır. Ancak, genel olarak, tablodaki bilgilerin kendileşme ve çeşitlilik arasında ters yönlü bir ilişkiye işaret ettiğini söylemek yanlış olmayacaktır.

4.2. Birleşik Kendileşme Ölçütleri

4.2.1. Tüm Akademik Dereceler ve Güçlü Kendileşme (GKEN_B)

Yukarıda yalnız doktora derecesine bağlı kendileşmeye değindik. Bu bölümde, doktora derecesi yanı sıra çalışılan kurumdan alınan lisans ve yüksek lisans derecelerini de irdeledik. Bunu yaparken görevli olduğu üniversiteden doktora almış olan öğretim üyelerini üç gruba ayırdık. Birinci grupta yalnızca doktorasını, ikinci grupta doktoranın yanı sıra lisans **veya** yüksek lisans derecelerinden birisini, üçüncü grupta ise, lisans, yüksek lisans ve doktora olmak üzere akademik derecelerinin tümünü çalıştığı kurumdan alan akademisyenleri topladık. Çalışmanın kuramsal yapısında tanımlandığı üzere, birinci gruptan üçüncüye gidildiğinde kendileşme derecesi artmaktadır (Tablo 7).

Tablo 15'te iktisat bölümünde çalışan doktoralı akademisyenlerin, değişik akademik derece kaynakları bileşimlerine göre hesaplanmış beş kendileşme göstergesi sunulmaktadır:

OKEN- : (Yalnız Doktorasını Aynı Kurumdan Almış/Doktoralı Akademisyen)*100

OKEN : (Aynı Kurumdan Doktora Derecesi Almış/Doktoralı Akademisyen)*100

GKEN_{B-}: ((Doktora + (Lisans **veya** Y.Lisans) Derecelerini Aynı Kurumdan Almış/
Doktoralı Akademisyen)*100

GKEN_{B+}: ((Doktora + Lisans + Y.Lisans) Derecelerini Aynı Kurumdan Almış/
Doktoralı Akademisyen)*100

OKEN = (OKEN-)+(GKEN_{B-})+(GKEN_{B+})

GKEN_B = (GKEN_{B-})+(GKEN_{B+})

Kendinden doktoralı öğretim üyesi istihdam eden 54 üniversitede, doktorası aynı üniversiteden olanların (yukarıda anılan tüm grupların toplamının) akademik kadro içindeki oranı ortalama %49 iken, bunun %7,5 puanı sadece doktora derecesine sahip, %17,4 puanı doktoraları yanı sıra en az bir alt dereceye sahip ve %24,0 puanı ise doktoraları yanı sıra tüm alt derecelere (lisans ve yüksek lisans) sahip gruptan gelmektedir. Çalışmada geliştirdiğimiz kendileşme terminolojisi ile ifade edersek, kendileşmenin 0'dan büyük olduğu 54 iktisat bölümünde Orta Kendileşme (OKEN) oranı %49, Güçlü Kendileşme ise (GKEN_B) %41'dir. Kendileşmenin yalnız doktora derecesi ile sınırlı olan kısmı (OKEN-) ise %7.5'tir. Kendileşmenin olmadığı 82 üniversiteyi kattığımızda Orta Kendileşme %30'a, Güçlü Kendileşme (GKEN_B) ise %25'e düşmektedir.

OKEN'e göre sıralamada başı %85 üzeri değerlerle, sırasıyla, Çukurova, Maltepe, Atatürk, Kocatepe ve Selçuk üniversiteleri çekerken, GKEN_B'ye göre üst grupta, %75 üzeri değerlerle sırasıyla Atatürk, Selçuk, Çukurova, İstanbul, Anadolu ve Marmara üniversiteleri yer almaktadır.

Tablo 15: Akademik Dereceler ve Kendileşme

Üniversite	OKEN	OKEN Sıra	OKEN- (Yalnız Doktora)	GKEN _{B-} (Doktora+ Y. Lisans veya Lisans)	GKEN _{B+} (Doktora+ Y. Lisans+ Lisans)	Basit GKEN _{B=} (GKEN _B) +(GKEN _{B+})	Basit GKEN _B Sıra
Çukurova	100,0	1	16,7	58,3	25,0	83,3	3
Maltepe	100,0	2	100,0	0,0	0,0	0,0	51
Atatürk	93,3	3	0,0	26,7	66,7	93,3	1
Afyon Kocatepe	91,7	4	33,3	25,0	33,3	58,3	12
Selçuk	88,2	5	0,0	35,3	52,9	88,2	2
İstanbul	84,1	6	7,9	25,4	50,8	76,2	4
Marmara	81,8	7	6,8	31,8	43,2	75,0	6
Anadolu	80,5	8	4,9	22,0	53,7	75,6	5
Erciyes	80,0	9	6,7	20,0	53,3	73,3	8
Dokuz Eylül	77,1	10	2,9	28,6	45,7	74,3	7
Bursa Uludağ	75,0	11	10,0	25,0	40,0	65,0	10
Karadeniz Teknik	73,7	12	5,3	10,5	57,9	68,4	9
İnönü	70,0	13	20,0	40,0	10,0	50,0	13
Manisa Celâl Bayar	66,7	14	16,7	25,0	25,0	50,0	14
Ankara Hacı Bayram Veli	65,6	15	3,1	21,9	40,6	62,5	11
Hacettepe	57,1	16	14,3	19,0	23,8	42,9	17
Aydın Adnan Menderes	56,5	17	8,7	39,1	8,7	47,8	15
Kütahya Dumlupınar	53,8	18	7,7	15,4	30,8	46,2	16
Süleyman Demirel	52,9	19	11,8	17,6	23,5	41,2	18
Sakarya	41,2	20	11,8	11,8	17,6	29,4	23
Yeditepe	40,0	21	10,0	30,0	0,0	30,0	22
Ege	37,5	22	0,0	6,3	31,3	37,5	19
Muğla Sıtkı Koçman	37,5	23	0,0	18,8	18,8	37,5	20
Sivas Cumhuriyet	37,5	24	12,5	25,0	0,0	25,0	26
Harran	33,3	25	16,7	16,7	0,0	16,7	30
Kahramanmaraş Sütçü İmam	33,3	26	11,1	22,2	0,0	22,2	28
Kocaeli	33,3	27	0,0	16,7	16,7	33,3	21
Balıkesir	28,6	28	28,6	0,0	0,0	0,0	45
Çanakkale Onsekiz Mart	27,3	29	9,1	9,1	9,1	18,2	29
Tokat Gaziosmanpaşa	27,3	30	0,0	18,2	9,1	27,3	24
Yıldız Teknik	26,1	31	13,0	8,7	4,3	13,0	34
Ankara	25,0	32	0,0	0,0	25,0	25,0	25
Ankara Yıldırım Beyazıt	25,0	33	16,7	8,3	0,0	8,3	41
Hasan Kalyoncu	25,0	34	25,0	0,0	0,0	0,0	49
Nevşehir Hacı Bektaş Veli	25,0	35	25,0	0,0	0,0	0,0	53
Hatay Mustafa Kemal	22,2	36	0,0	11,1	11,1	22,2	27
Aksaray	20,0	37	10,0	10,0	0,0	10,0	39
Necmettin Erbakan	18,2	38	18,2	0,0	0,0	0,0	52
Bolu Abant İzzet Baysal	17,6	39	5,9	0,0	11,8	11,8	37
Gaziantep	14,3	40	0,0	14,3	0,0	14,3	31
Gebze Teknik	14,3	41	14,3	0,0	0,0	0,0	48
Karabük	14,3	42	0,0	14,3	0,0	14,3	32
Zonguldak Bülent Ecevit	13,3	43	0,0	13,3	0,0	13,3	33
Bartın	12,5	44	12,5	0,0	0,0	0,0	47
Erzurum Teknik	12,5	45	0,0	12,5	0,0	12,5	35
Mersin	12,5	46	0,0	12,5	0,0	12,5	36
Bandırma Onyediy Eylül	11,8	47	11,8	0,0	0,0	0,0	46
İhsan Doğramacı Bilkent	11,1	48	0,0	0,0	11,1	11,1	38
Orta Doğu Teknik	10,5	49	5,3	0,0	5,3	5,3	44
Trakya	10,0	50	0,0	10,0	0,0	10,0	40
Bilecik Şeyh Edebali	8,3	51	0,0	8,3	0,0	8,3	42
Akdeniz	7,7	52	0,0	0,0	7,7	7,7	43
İstanbul Medeniyet	6,3	53	6,3	0,0	0,0	0,0	50
Pamukkale	5,6	54	5,6	0,0	0,0	0,0	54
1 ve Üzeri Doktoralı Akademisyeni Olan 54 Üniversite	48,9	1-54	7,5	17,4	24,0	41,4	
Kendinden Doktoralı Akademisyeni Olmayan 82 Üniversite	0,0	55-136	0,0	0,0	0,0	0,0	
Doktora Mezunu Olan 66 Üniversite	43,4	1-66	6,6	15,4	21,3	36,7	
Tüm 136 Üniversite Ortalaması	29,9	1-136	4,6	10,6	14,7	25,3	

4.2.2. Unvanlara göre Akademik Derece Ağırlıklı Kendileşme (GKEN_A)

Önceki bölümde, akademik kendileşme analizleri için, çalışılan kurumdan alınan doktora yanı sıra lisans ve yüksek lisans derecelerinin eşit ağırlıklı (akademisyenin mevcut görev unvanı dikkate alınmadan) olarak hesaba katıldığı basit GKEN_B oranını ortaya koymuştuk. Bu bölümde aynı kurumdan alınan akademik derece bileşimlerine farklı ağırlıklar vererek, Akademik Derece Ağırlıklı Kendileşme GKEN_A oranını inceleyeceğiz.

Bölündeki her akademik unvan (Dr., Doç., Prof.) için:

$$GKEN_{Aij} = (\sum_n W_n \cdot \ddot{U}_{ijn}) / \sum_n \ddot{U}_{ijn}$$

Bölümdeki tüm öğretim üyeleri için

$$GKEN_{Ai} = (\sum_j W_n \cdot \ddot{U}_{ijn}) / \sum_j \ddot{U}_{ijn}$$

\ddot{U}_{ijn} : i üniversitesinde, j akademik ünvanlı, n akademik derece bileşimli çalışan sayısı

W_n : n akademik derece ağırlığı (0, 1, 2, 3)

i: Üniversiteler: (1...136)

j: Akademik Unvan: Dr., Doç., Prof.

n: Akademik derece bileşimleri:

Kendinden Doktora yoksa: 0

Yalnız Doktora: 1

Doktora + (Y.Lisans veya Lisans): 2

Doktora + Lisans+Y.Lisans:3

Bu şekilde her akademik unvan ve toplam için 0-3 arasında bir değer elde edilmekte ve elde edilen sayılar 0-1 aralığına denk gelmeleri için 3'e bölünmektedir. Bu işlem sonrası ulaşılan nihai değer 1'e ne kadar yakınsa, aynı kurumdan alınan derece sayısı o kadar yüksek, dolayısıyla kendileşme derecesi o kadar fazla olacaktır.

Tablo 16'da akademik unvanlara ve ortalama da aynı kurumdan alınan akademik derecelere göre ağırlıklandırılmış kendileşme oranları sunulmaktadır. Son sütundaki ortalama değer, unvan bazındaki GKEN_A değerlerinin, unvanların toplam akademisyen sayısı içindeki paylarıyla ağırlıklandırılması neticesinde elde edilen ortalama bölüm GKEN_A değerlerini göstermektedir.

Tablodan görüleceği üzere,

- Selçuk ve Celal Bayar Üniversitelerindeki tüm doktor öğretim üyeleri ile Kocatepe ve Ege Üniversitelerindeki tüm doçent öğretim üyeleri, tüm akademik derecelerini bu kurumlardan almışlardır.

- En yüksek derece ağırlıklı kendileşme oranı sırasıyla Atatürk, Selçuk, İstanbul ve Anadolu Üniversitelerinde gözlenmektedir. Genelde ve tüm unvanlarda aynı kurumdan doktora dahil en az iki derece alındığı görülmektedir.
- Bu grubu Çukurova ve Erciyes Üniversitesi izlemektedir.
- Profesör kadrolarında en fazla akademik dereceyi aynı kurumdan alan üniversiteler sıralamasında liste başı Atatürk, Selçuk ve Anadolu Üniversiteleridir.
- Doçent kadrolarında en fazla akademik dereceyi aynı kurumdan almada en üst sıralarda Afyon Kocatepe, Ege ve Erciyes Üniversiteleri yer almaktadır.
- Doktor kadrolarında akademik dereceyi aynı kurumdan alma sıralamasında ise liste başı Celal Bayar, Selçuk ve Karadeniz Teknik Üniversiteleridir.

Tablo 16'daki kendileşme değerleri aynı kurumdan alınan tüm akademik dereceleri hesaba kattığı için, aynı kurumdan alınan yalnız doktora derecesinin hesaba katıldığı Tablo 8 ve 12 sonuçlarından farklıdır. Tablo 16'da üçüncü sütunda üniversite isimlerinin yanında Tablo 8'deki basit kendileşme sıraları verilmektedir. Burada, özellikle dikkati çeken durum, Atatürk, Selçuk, İstanbul ve Anadolu üniversiteleri gibi büyük üniversitelerin derece ağırlıklı kendileşmede daha da ön plana çıkmalarıdır.

Tablo 16: Unvanlara Göre Akademik Derece Ağırlıklı Kendileşme Ölçütü

Üniversite	OKEN'e Göre Sıralama	GKEN _A			GKEN _A Tüm Unvanlar	Ağırlıklı GKEN _A Sıralama
		Dr.	Doç.	Prof.		
Atatürk	3	0,89	0,87	0,81	0,84	1
Selçuk	5	1,00	0,74	0,76	0,76	2
İstanbul	6	0,81	0,67	0,67	0,70	3
Anadolu	8	0,73	0,73	0,68	0,70	4
Çukurova	1	0,78	0,56	0,67	0,69	5
Erciyes	9	0,75	0,93	0,44	0,69	6
Karadeniz Teknik	12	0,93	0,67	0,55	0,67	7
Marmara	7	0,67	0,83	0,57	0,67	8
Dokuz Eylül	10	0,73	0,79	0,55	0,66	9
Afyon Kocatepe	4	0,67	1,00	0,44	0,61	10
Bursa Uludağ	11	0,57	0,67	0,57	0,60	11
Ankara Hacı Bayram Veli	15	0,39	0,67	0,56	0,56	12
Manisa Celâl Bayar	14	1,00	0,43	0,42	0,47	13
Kütahya Dumlupınar	18	0,60	0,67	0,13	0,44	14
İnönü	13	0,50	0,33	0,44	0,43	15
Hacettepe	16	0,67	0,33	0,42	0,41	16
Süleyman Demirel	19	0,50	0,52	0,00	0,39	17
Aydın Adnan Menderes	17	0,38	0,37	0,38	0,38	18
Ege	22	0,67	1,00	0,10	0,35	19
Maltepe	2	0,33	-	-	0,33	20
Muğla Sıtkı Koçman	23	0,67	0,27	0,14	0,31	21
Sakarya	20	0,25	0,92	0,04	0,29	22
Kocaeli	27	0,83	0,28	0,00	0,28	23
Ankara	32	0,00	0,25	0,40	0,25	24
Yeditepe	21	0,33	0,33	0,00	0,23	25
Tokat Gaziosmanpaşa	30	0,33	0,17	0,17	0,21	26
Sivas Cumhuriyet	24	0,17	0,11	0,67	0,21	27
Hatay Mustafa Kemal	36	0,33	0,33	0,00	0,19	28
Kahramanmaraş Sütçü İmam	26	0,00	0,42	0,00	0,19	29
Çanakkale Onsekiz Mart	29	0,33	0,11	0,00	0,18	30
Harran	25	0,22	0,11	-	0,17	31
Yıldız Teknik	31	0,27	0,19	0,06	0,14	32
Bolu Abant İzzet Baysal	39	0,07	0,33	0,11	0,14	33
Ankara Yıldırım Beyazıt	33	0,22	0,13	0,00	0,11	34
İhsan Doğramacı Bilkent	48	0,17	0,00	-	0,11	35
Aksaray	37	0,00	0,33	0,00	0,10	36
Balıkesir	28	0,17	0,11	0,00	0,10	37
Gaziantep	40	0,00	0,33	0,00	0,10	38
Karabük	42	0,13	0,00	-	0,10	39
Zonguldak Bülent Ecevit	43	0,11	0,13	0,00	0,09	40
Erzurum Teknik	45	0,33	0,00	-	0,08	41
Hasan Kalyoncu	34	0,00	0,11	-	0,08	42
Mersin	46	0,00	0,22	0,00	0,08	43
Nevşehir Hacı Bektaş Veli	35	0,00	0,17	0,00	0,08	44
Akdeniz	52	0,00	0,00	0,11	0,08	45
Orta Doğu Teknik	49	0,00	0,20	0,03	0,07	46
Trakya	50	0,17	0,00	0,00	0,07	47
Necmettin Erbakan	38	0,33	0,17	0,00	0,06	48
Bilecik Şeyh Edebali	51	0,00	0,17	0,00	0,06	49
Gebze Teknik	41	0,17	0,00	0,00	0,05	50
Bartın	44	0,08	0,00	-	0,04	51
Bandırma Onyedli Eylül	47	0,13	0,00	0,00	0,04	52
İstanbul Medeniyet	53	0,00	0,11	0,00	0,02	53
Pamukkale	54	0,00	0,08	0,00	0,02	54
1 ve Üzeri Kendinden Doktoralı Akademisyeni Olan 54 Üniversite		0,42	0,41	0,33	0,38	1-54
Kendinden Doktoralı Akademisyeni Olmayan 82 Üniversite		0,0	0,0	0,0	0,0	55-136
Doktora Mezunu Bulunan 66 Üniversite		0,37	0,36	0,30	0,34	1-66
Tüm 136 Üniversite Ortalaması		0,22	0,24	0,24	0,23	1-135

4.2.3. Unvan ve Akademik Derece Ağırlıklı Kendileşme (ÇKEN)

Tablo 17’de kendileşme dereceleri için, akademik derece ve akademik unvan bileşiminde bir öznel niceleme geliştirilmiştir. Bu niceleme çalışmasında, kendileşme derecesi akademisyenin çalıştığı kurumdan aldığı akademik dereceler ve çalıştığı kurumdan aldığı görev unvanlarının birleştirilmesi sonucunda belirlenmektedir. Bu tahlilde, akademisyen çalıştığı kurumdan ne kadar çok eğitim derecesi tamamlamış ve aynı kurumdan ne kadar çok akademik unvan almış ise, akademisyenin kendileşme derecesi o kadar yüksek olmaktadır. Akademisyen bazındaki dereceler bölüm bazında toplulaştırıldığında ise bölümlerin **Çok Güçlü Kendileşme** olarak adlandırılan ÇKEN değerleri elde edilmekte.

Tablo 17: Akademik Derece ve Unvana Göre Kendileşme Derecesi

Eğitmen Eğitim		Dr. Öğr.Gör.	Doç.	Prof.	Toplam
	Puan	20	10	5	35
Doktora	20	400		100	700
Lisans	5	100	50	25	175
Yüksek Lisans	2	40	20	10	70
Toplam	27	540	270	135	945

Kendileşmenin en ileri derecesi, öğretim üyesi bir profesörün tüm görev unvanlarını, lisans, yüksek lisans ve doktora eğitimi aldığı kurumda çalışarak kazanması (945 puan), en düşük derecesi ise yüksek lisans yaptığı kurumda profesör olarak çalışmaya başlamasıdır (10 puan).

Herhangi bir zaman biriminde, yüksek unvanlıların azami kendileşme skoru, düşük unvanlardan yüksek olacağından (Prof.=945, Doç.=810, Dr.= 540), kendileşme derecelerini (hesaplanan skor/son unvan alınabilecek en yüksek skor=945) olarak tanımlamak daha doğru olacaktır. Böylece kendileşme skoru 0%-100 arasında ifade edilebilecektir.

Örnek1: Bir kurumda, başka kurumlarda Lisans, Yüksek Lisans ve Doktorasını yaptıktan sonra çalışmaya başlayan bir akademisyenin kendileşme derecesi %0 olacaktır.

Örnek2: Bir kurumda, aynı kurumda Lisans ve Yüksek Lisans derecelerini aldıktan ve başka bir kurumda doktorasını yaptıktan sonra çalışmaya başlayan ve mevcut durumda doçent olan bir akademisyenin, kendileşme derecesi $(150+60)/(540+270)=210/810=\%26$ olacaktır.

Örnek3: Bir kurumda, aynı kurumda Lisans derecesini aldıktan ve başka bir kurumda Yüksek Lisans ve doktorasını yaptıktan sonra çalışmaya başlayan ve mevcut durumda profesör olan bir akademisyenin kendileşme derecesi $(100+50+25)/(945)=175/945=\%19$ olacaktır.

Örnek4: Bir kurumda, başka kurumlarda Lisans ve Yüksek Lisans derecelerini aldıktan sonra doktorasını yaparak çalışmaya başlayan ve halihazırda profesör olan bir akademisyenin kendileşme derecesi $(400+200+100)/(945)=700/945=\%74$ olacaktır.

Tablo 18’de, yukarıda ifade edilen temel yaklaşıma göre, Tablo 17’deki ağırlıkların tüm akademik derece ve unvanların aynı kurumdan alınması %100 olacak şekilde standardize edilmiş biçimi verilmektedir.

Tablo 18. Standart Kendileşme Derecesi Tablosu

Eğitim \ Eğitimci	Eğitmen	Dr. Öğr. Gör.	Doç.	Prof.	Toplam
	Puan	20	10	5	35
Doktora	20	42%	21%	11%	74%
Lisans	5	11%	5%	3%	19%
Yüksek Lisans	2	4%	2%	1%	7%
Toplam	27	57%	29%	14%	100%

Tablo 17’de kullanılan kendileşme katsayıları/ağırlıkları yazarların varsayımlarıdır. Ancak yazarların deneyimlerinden kaynaklanan, aşağıdaki bazı yargılarını da yansıtmaktadırlar:

Kendileşmede en önemlisi kıstas, doktora derecesinin çalışılan kurumdan alınıp alınmadığıdır. Bunu, kanımızca lisans takip etmektedir. Lisans katsayılarının, yüksek lisans katsayılarından daha büyük olmasının nedeni eğitimin uzunluğu, eğitimcilerle daha yakın ilişkinin olması ve kuruma bağlılığın daha güçlü olmasındandır. Eğitimci sırasında ise kendileşmenin en yüksek olduğu durum, doktora sonrası üniversiteye doktor unvanı ile giriştir. Bunu doçentlik ve profesörlük unvanları izlemektedir. Doçentlik unvanının profesörlük unvanından daha yüksek kendileşme katsayısının olması doktora derecesine yakınlığı ve önünde aynı kurumda profesör olarak da çalışma olasılığının olmasındandır. Doğal olarak, aynı kurumda birden fazla eğitim derecesi ve akademik unvan, katsayıların katlanarak daha yüksek kendileşme derecelerine yol açacaktır.

Bu tablolara, veriler izin verdiğinde, doktora sonrası araştırma, doktora sırasında başka kurumda araştırma, çift dereceler gibi eğitim kademeleri ve asistan, öğretim görevlisi, yardımcı doçent gibi akademik unvanlar eklenebilir.

Ayrıca, çalışmada geliştirilen kendileşme kavramlarına, veri teminine bağlı olarak yeni kavramlar eklenebilir. Örneğin, kurumun kendi mezunları yerine akademisyenlerin mezun olduğu kurumlardan beslenmesi de dolaylı bir kendileşme olarak kabul edilebilir. Buna göre, A kurumu akademisyenlerinin, -A kurumunda doktora programı olmadığı veya yeni kurulmuş olduğu gibi durumlar da kapsanmak üzere- B kurumunda eğitimlerini almış olmaları ve yeni akademisyenlerin de B kurumundan gelmeleri kıstasına dayalı yeni bir kendileşme ölçütü oluşturulabilir. Bu çalışmada ne yazık ki bu ve benzeri ayrıntılara girilememiştir.

Hatırlanacağı üzere, veri tabanımız 136 bölümdeki 1.354 doktoralı öğretim üyesinden oluşmaktadır. 526 akademisyenin bulunduğu 82 bölümde kendinden doktoralı olmadığından ve aynı kurumdan doktora ölçütü (OKEN) kendileşmenin olmazsa olmazı olduğundan, tüm ölçütlere göre kendileşme derecesi sıfırdır. Bu nedenle, Tablo 19’da unvanlara göre ve ortalama ÇKEN değerleri, sadece kendinden en az 1 doktoralı istihdam

eden 54 bölüm için verilmektedir. Doktora mezunu veren 66 iktisat bölümünde ortalama GKEN derecesi 0,325, kendinden en az 1 doktoralı istihdam eden 54 iktisat bölümü ortalaması ise 0,366'dır.

ÇKEN sıralamasında 0,7 üzeri skorlarla ilk beş sırayı Çukurova, Afyon Kocatepe, Atatürk, Selçuk ve Maltepe üniversiteleri almaktadır. İkinci grubu 0,6-0.7 bandında yer alan Erciyes, Marmara, Anadolu (6-8. sırada) üniversiteleri oluştururken, ÇKEN değerleri (0,5-0,6) olan Uludağ, Dokuz Eylül, Celal Bayar, İnönü, Karadeniz Teknik ve İstanbul üniversiteleri ise (9-14. sırada) üçüncü grupta bulunmaktadır.

Unvanlara göre bakıldığında, Çukurova ve Atatürk üniversitesindeki profesörlerin, Afyon, Ege, Dumlupınar üniversitelerindeki doçentlerin, Selçuk, Celal Bayar, Karadeniz Teknik ve Atatürk üniversitelerindeki doktor öğretim üyelerinin neredeyse tüm derece ve akademik unvanlarını aynı üniversiteden aldıkları görülmektedir.

Tablo 19. Unvan ve Akademik Derece Ağırlıklı Kendileşme (ÇKEN)

Üniversite	Dr. ÇKEN	Doç. ÇKEN	Prof. ÇKEN	Ortalama ÇKEN	ÇKEN Sıra
Çukurova	0,895	0,535	0,815	0,785	1
Afyon Kocatepe	0,843	1,000	0,673	0,784	2
Atatürk	0,938	0,630	0,810	0,776	3
Selçuk	1,000	0,746	0,763	0,768	4
Maltepe	0,741	0,000	0,000	0,741	5
Erciyes	0,889	0,830	0,464	0,699	6
Marmara	0,769	0,659	0,584	0,673	7
Anadolu	0,763	0,576	0,629	0,631	8
Bursa Uludağ	0,651	0,632	0,481	0,586	9
Dokuz Eylül	0,819	0,711	0,375	0,579	10
Manisa Celâl Bayar	1,000	0,540	0,454	0,549	11
İnönü	0,778	0,272	0,562	0,547	12
Karadeniz Teknik	0,963	0,556	0,337	0,536	13
İstanbul	0,692	0,573	0,431	0,526	14
Kütahya Dumlupınar	0,600	0,852	0,163	0,490	15
Ankara Hacı Bayram Veli	0,531	0,515	0,421	0,471	16
Süleyman Demirel	0,593	0,499	0,000	0,415	17
Ege	0,704	1,000	0,100	0,363	18
Aydın Adnan Menderes	0,466	0,262	0,350	0,351	19
Sakarya	0,389	0,870	0,035	0,315	20
Kocaeli	0,907	0,302	0,000	0,302	21
Muğla Sıtkı Koçman	0,704	0,272	0,061	0,288	22
Hacettepe	0,000	0,193	0,371	0,268	23
Harran	0,272	0,247	0,000	0,259	24
Tokat Gaziosmanpaşa	0,333	0,204	0,204	0,239	25
Yeditepe	0,474	0,000	0,000	0,237	26
Çanakkale Onsekiz Mart	0,363	0,247	0,000	0,232	27
Balıkesir	0,370	0,247	0,000	0,212	28
Sivas Cumhuriyet	0,204	0,247	0,116	0,209	29
Kahramanmaraş Sütçü İmam	0,000	0,457	0,000	0,203	30
Hatay Mustafa Kemal	0,333	0,407	0,000	0,202	31
Ankara Yıldırım Beyazıt	0,494	0,163	0,000	0,191	32
Nevşehir Hacı Bektaş Veli	0,000	0,370	0,000	0,185	33
Ankara	0,000	0,042	0,400	0,181	34
Yıldız Teknik	0,326	0,201	0,077	0,169	35
Aksaray	0,000	0,519	0,000	0,156	36
Necmettin Erbakan	0,741	0,370	0,000	0,135	37
Bolu Abant İzzet Baysal	0,148	0,222	0,095	0,133	38
Hasan Kalyoncu	0,000	0,165	0,000	0,123	39
Karabük	0,163	0,000	0,000	0,116	40
Gaziantep	0,000	0,407	0,000	0,116	41
Gebze Teknik	0,370	0,000	0,000	0,106	42
Mersin	0,000	0,272	0,000	0,102	43
Erzurum Teknik	0,407	0,000	0,000	0,102	44
Bartın	0,185	0,000	0,000	0,093	45
Zonguldak Bülent Ecevit	0,136	0,109	0,000	0,091	46
Bandırma Onyedli Eylül	0,296	0,000	0,000	0,087	47
Trakya	0,204	0,000	0,000	0,081	48
Orta Doğu Teknik	0,000	0,200	0,032	0,069	49
İhsan Doğramacı Bilkent	0,083	0,000	0,000	0,056	50
Bilecik Şeyh Edebali	0,000	0,136	0,000	0,045	51
Akdeniz	0,000	0,000	0,063	0,044	52
Pamukkale	0,000	0,185	0,000	0,041	53
İstanbul Medeniyet	0,000	0,165	0,000	0,031	54
1 ve Üzeri Kendinden Doktoralı Akademisyeni Olan 54 Üniversite	0,473	0,385	0,285	0,366	1-54
Kendinden Doktoralı Akademisyeni Olmayan 82 Üniversite	0,000	0,000	0,000	0,000	55-136
Doktora Mezunu Bulunan 66 Üniversite	0,412	0,337	0,258	0,325	1-66
Tüm 136 Üniversite Ortalaması	0,252	0,219	0,204	0,224	1-136

4.2.5. Kendileşme Ölçütleri Arasında Karşılaştırma

Önceki bölümlerde değişik kendileşme ölçütleri geliştirdik ve Türkiye'deki iktisat bölümlerinde kendileşme derecelerini bu ölçütlere göre değerlendirdik. Geliştirdiğimiz kendileşme ölçütleri, yalnız doktora derecesinin hesaba katıldığı orta kendileşmeden (OKEN), diğer akademik dereceler de hesaba katıldığı güçlü kendileşme (GKEN) ve akademik dereceler yanı sıra akademik unvanların da hesaba katıldığı çok güçlü kendileşme (ÇKEN) yelpazesine yayılmaktaydı. Bu bölümde geliştirdiğimiz kendileşme ölçütlerinin bir özeti ve karşılaştırması yapılmaktadır (Tablo 20).

İktisat bölümü bulunan 136 üniversitede Kendileşme (Orta Kendileşme) oranı (OKEN) %30, Güçlü Kendileşme (GKEN_A) oranı %23, Çok Güçlü Kendileşme oranı (ÇKEN) ise %22'dir. Kendileşme açısından daha gerçekçi bir gruplamayla, doktora mezunu bulunan 66 iktisat bölümünü incelediğimizde, bu grupta Kendileşme oranı (OKEN) %43, Güçlü Kendileşme (GKEN_A) oranı %34, Çok Güçlü Kendileşme oranı (ÇKEN) ise %33'tür. Doktora mezunu olduğu halde kendi mezunlarını bünyesinde istihdam etmeyen 12 üniversite dışarıda bırakıldığında ise, 1 ve üzeri kendinden doktoralı akademisyen istihdam eden 54 üniversitede Kendileşme oranı (OKEN) %49, Güçlü Kendileşme oranı (GKEN_A) %38 ve Çok Güçlü Kendileşme oranı (ÇKEN) %37'dir.

Tablo 20 incelendiğinde, 6 bölümün, kendileşme sıralamalarının tamamında veya belirli bir ölçüte göre sıralamada en üst sıraları paylaştığı gözlenmektedir. Bu bölümleri,

- Kendileşmenin çok güçlü olduğu iktisat bölümleri (sırasıyla Çukurova, Afyon Kocatepe, Atatürk Üniversiteleri iktisat bölümleri),
- Kendileşmenin güçlü olduğu iktisat bölümleri (sırasıyla Atatürk, Selçuk, İstanbul Üniversiteleri iktisat bölümleri),
- Kendileşmenin orta güçlü olduğu iktisat bölümleri (sırasıyla Çukurova, Maltepe, Atatürk Üniversiteleri iktisat bölümleri)

olarak gruplamak mümkündür.

En alt sıraları paylaşan (Tablo 20'ye göre) 4 bölümü ise şu şekilde tasnif edebiliriz:

- ÇKEN'e göre kendileşmenin en az olduğu iktisat bölümleri (sırasıyla İstanbul Medeniyet, Pamukkale, Akdeniz Üniversiteleri iktisat bölümleri),
- GKEN_A'ya göre kendileşmenin en az olduğu iktisat bölümleri (sırasıyla Pamukkale, İstanbul Medeniyet, Bandırma Onyedi Eylül Üniversiteleri iktisat bölümleri)
- OKEN'e göre kendileşmenin en az olduğu iktisat bölümleri (sırasıyla Pamukkale, İstanbul Medeniyet, Akdeniz Üniversiteleri iktisat bölümleri).

Tablo 20. Kendileşme Ölçütleri Karşılaştırmalı Özet Tablo

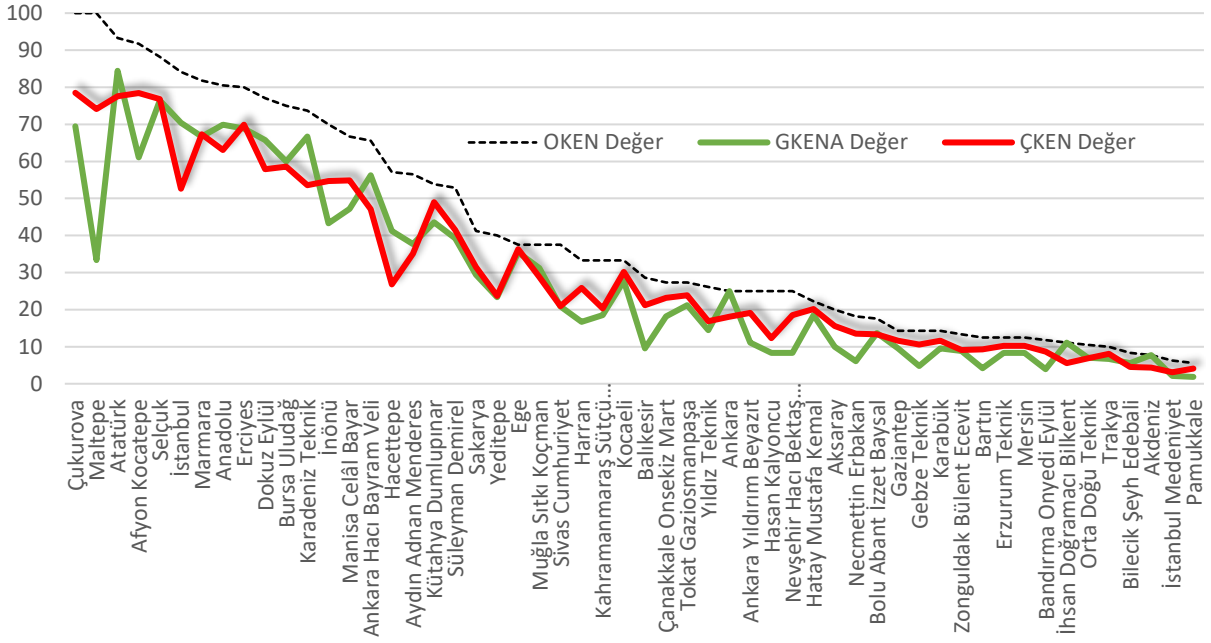
Üniversite (İsim Sırası)	Doktoralı Akad. Sayısı	OKEN Değer % (0-100)	OKEN Sıra 1-54	GKEN _A Değer % (0-100)	GKEN _A Sıra 1-54	ÇKEN Değer % (0-100)	ÇKEN Sıra 1-54
Afyon Kocatepe	12	91,7	4	61,1	10	78,4	2
Akdeniz	13	7,7	52	7,7	45	4,4	52
Aksaray	10	20,0	37	10,0	36	15,6	36
Anadolu	41	80,5	8	69,9	4	63,1	8
Ankara	12	25,0	32	25,0	24	18,1	34
Ankara Hacı Bayram Veli	32	65,6	15	56,3	12	47,1	16
Ankara Yıldırım Beyazıt	12	25,0	33	11,1	34	19,1	32
Atatürk	15	93,3	3	84,4	1	77,6	3
Aydın Adnan Menderes	23	56,5	17	37,7	18	35,1	19
Balıkesir	7	28,6	28	9,5	37	21,2	28
Bandırma Onyediy Eylül	17	11,8	47	3,9	52	8,7	47
Bartın	8	12,5	44	4,2	51	9,3	45
Bilecik Şeyh Edebali	12	8,3	51	5,6	49	4,5	51
Bolu Abant İzzet Baysal	17	17,6	39	13,7	33	13,3	38
Bursa Uludağ	20	75,0	11	60,0	11	58,6	9
Çanakkale Onsekiz Mart	11	27,3	29	18,2	30	23,2	27
Çukurova	12	100,0	1	69,4	5	78,5	1
Dokuz Eylül	35	77,1	10	65,7	9	57,9	10
Ege	16	37,5	22	35,4	19	36,3	18
Erciyes	15	80,0	9	68,9	6	69,9	6
Erzurum Teknik	8	12,5	45	8,3	41	10,2	44
Gaziantep	14	14,3	40	9,5	38	11,6	41
Gebze Teknik	7	14,3	41	4,8	50	10,6	42
Hacettepe	21	57,1	16	41,3	16	26,8	23
Harran	6	33,3	25	16,7	31	25,9	24
Hasan Kalyoncu	4	25,0	34	8,3	42	12,3	39
Hatay Mustafa Kemal	9	22,2	36	18,5	28	20,2	31
İhsan Doğramacı Bilkent	9	11,1	48	11,1	35	5,6	50
İnönü	10	70,0	13	43,3	15	54,7	12
İstanbul	63	84,1	6	70,4	3	52,6	14
İstanbul Medeniyet	16	6,3	53	2,1	53	3,1	54
Kahramanmaraş Sütçü İmam	9	33,3	26	18,5	29	20,3	30
Karabük	7	14,3	42	9,5	39	11,6	40
Karadeniz Teknik	19	73,7	12	66,7	7	53,6	13
Kocaeli	12	33,3	27	27,8	23	30,2	21
Kütahya Dumlupınar	13	53,8	18	43,6	14	49	15
Maltepe	1	100,0	2	33,3	20	74,1	5
Manisa Celâl Bayar	12	66,7	14	47,2	13	54,9	11
Marmara	44	81,8	7	66,7	8	67,3	7
Mersin	8	12,5	46	8,3	43	10,2	43
Muğla Sıtkı Koçman	16	37,5	23	31,3	21	28,8	22
Necmettin Erbakan	11	18,2	38	6,1	48	13,5	37
Nevşehir Hacı Bektaş Veli	4	25,0	35	8,3	44	18,5	33
Orta Doğu Teknik	19	10,5	49	7,0	46	6,9	49
Pamukkale	18	5,6	54	1,9	54	4,1	53
Sakarya	17	41,2	20	29,4	22	31,5	20
Selçuk	17	88,2	5	76,5	2	76,8	4
Sivas Cumhuriyet	8	37,5	24	20,8	27	20,9	29
Süleyman Demirel	17	52,9	19	39,2	17	41,5	17
Tokat Gaziosmanpaşa	11	27,3	30	21,2	26	23,9	25
Trakya	10	10,0	50	6,7	47	8,1	48
Yeditepe	10	40,0	21	23,3	25	23,7	26
Yıldız Teknik	23	26,1	31	14,5	32	16,9	35
Zonguldak Bülent Ecevit	15	13,3	43	8,9	40	9,1	46
1 ve Üzeri Kendinden Doktoralı Akademisyeni Olan 54 Üniversite	828	48,9	1-54	38,1	1-54	36,6	1-54
Kendinden Doktoralı Akademisyeni Olmayan 82 Üniversite	526	0	55-136	0,0	55-136	0	55-136
Doktora Mezunu Bulunan 66 Üniversite	934	43,4	1-66	33,8	1-66	32,5	1-66
Tüm 136 Üniversite Ortalaması	1.354	30	1-136	23,3	1-136	22,4	1-136

Şekil 10 ve 11’de kendileşme ölçütlerinin değer ve sıra olarak birlikte görünümüne yer verilmektedir. Görüleceği üzere farklı değişkenler içermekle birlikte farklı kendileşme ölçütleri ve sıralamaları benzerlik göstermektedir. Nitekim OKEN-GKEN basit determinasyon katsayısı 0,89, OKEN-ÇKEN basit determinasyon katsayısı 0,96 olarak bulunmaktadır. Ancak, tek tek bakıldığında bazı üniversitelerde farklı göstergelerde genel eğilimden kopmalar gözlenmektedir.

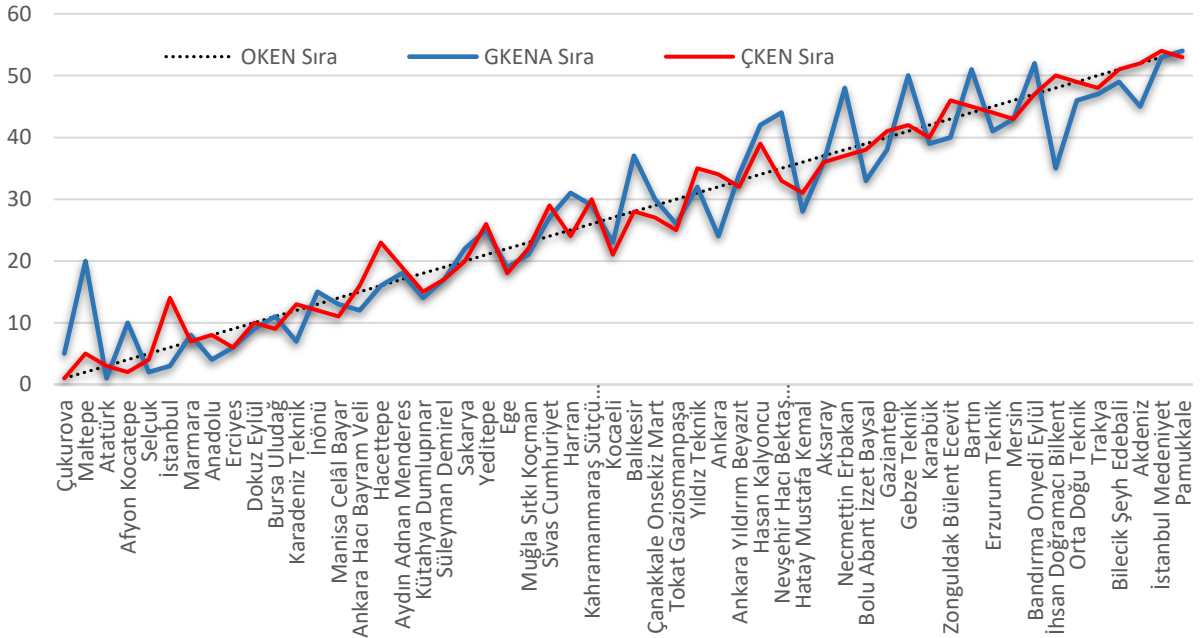
Şekil 11’de siyah çizgi, yalnızca doktoranın aynı kurumdan alınıp alınmadığını hesaba katan OKEN sıralamasını göstermekte ve 1-54 arasında değer alan bir doğru çizgidir. Mavi çizgi, doktoranın yanı sıra diğer akademik derecelerin aynı kurumdan alınıp alınmadığına bakarak GKEN_A sıralamasını göstermektedir. Bu çizginin siyah çizgi üzerinde yer alması, ilgili bölümün kendileşmesinin daha çok kendi doktora mezunlarının istihdamı ile sınırlı olduğu, lisans ve yüksek lisans mezunlarını görece olarak daha az istihdam ettiği anlamına gelmektedir (örnek: Maltepe, Afyon Kocatepe, Harran, Balıkesir Üniversiteleri). Diğer taraftan mavi çizginin (GKEN_A), siyah çizginin (OKEN) altında yer alması, ilgili bölümün kendileşmesinin yalnız doktora mezunlarının istihdamı ile sınırlı olmadığı, aynı zamanda lisans ve yüksek lisans mezunlarını görece olarak daha fazla kapsadığı anlamına gelmektedir (örnek: Ankara, Bilkent ve Akdeniz Üniversiteleri).

Kırmızı çizgi, tüm akademik derecelerin aynı kurumdan alınması yanı sıra tüm akademik unvanların da aynı kurumda alınmasını hesaba katan ÇKEN sıralamasını göstermektedir. Bu çizginin siyah ve mavi çizgiler üzerinde yer alması, ilgili bölümün kendileşmesini, görece olarak daha çok kendi doktora mezunlarını istihdam etmenin (Orta Kendileşmenin) belirlediği anlamına gelmektedir (örnek: İstanbul, Hacettepe, Yıldız Teknik Üniversiteleri).

Şekil 10: OKEN-GKEN_A ve ÇKEN Değerleri



Şekil 11: OKEN-GKEN_A ve ÇKEN Sıraları



5. Kendileşme ve Performans Göstergeleri

5.1 Kavramsal Çerçeve ve Veri

Kendileşmenin etkilerini ölçmek için genellikle kendileşme ve akademik performans ilişkisine bakılmaktadır. Kendileşmenin göstergesi çalışılan kurumdan alınan doktora, akademik performansın göstergesi ise yayın, atıf, etki katsayısı gibi bireysel nitelikler yanı sıra bölüme kabulde belirlenen taban puan veya bölüme kabul edilen en son adayın sınav başarı sırası olabilir.

İlişkisel analizdeki genel beklenti, kendileşme ile akademik performans arasında kavramsal anlamda ters bir ilişkinin olması yönündedir. Ancak, seçilen akademik performans göstergesinin artan değil azalan bir ölçekte olması durumunda, ilişki, kavramsal anlamdan farklı olarak, istatistiksel anlamda doğru yönde bir ilişki beklenebilir. Örneğin, bölüme kabul edilen son adayın YKS başarı sırası, değer olarak küçüldükçe (YKS birincisine yaklaştıkça) akademik performansın artması anlamına gelmekte olup, azalan bir ölçektir. Bu durumda kendileşme ile YKS sırası arasında istatistiksel olarak doğru yönlü bir ilişki (kendileşme arttıkça YKS başarı sırasının da artması) beklenmelidir.

Bu çalışmada iktisat bölümlerindeki çok güçlü kendileşmeyi (ÇKEN) iki gösterge ile eşleştirdik. İlki bölümlerin içinde buldukları üniversitenin URAP (University Ranking by Academic Performance) ulusal sıralamalardaki genel puanları, diğeri ise Yüksek Öğretim Kurumları Sınavı (YKS) kapsamında bölümün en düşük kaçıncı sıradan öğrenci aldığı. İlki kendileşme ile akademik performans ilişkisini, ikincisi ise kendileşme ile bölüme talep ilişkisini değerlendirmeyi amaçlıyor.

Söz konusu analiz için mevcut veri setinde doktora mezunu tespit edilen 66 bölümün verileri temel alındı. Tablo 21'den izlenebileceği üzere, bu bölümlerin 12'sinde ÇKEN değerleri sıfır olup çalışmanın ölçütleri anlamında kendileşme gözlenmiyor. Geriye kalan 54 bölümde ÇKEN değerleri sıfırdan büyük ve farklı derecelerde kendileşme görülmekte.

YKS başarı sırası, çalışmanın bu kısmında dikkate alınan 66 iktisat veya ekonomi bölümüne ait son 4 yıl ortalamalarıdır. Devlet üniversiteleri için tüm öğrenci alımlarının 4 yıllık ortalaması alınırken, vakıf üniversitelerinin iktisat veya ekonomi bölümlerinde 4 yıllık ortalamaların hesaplanmasında farklı yüzdelerdeki burslu öğrenci alımlarının ortalamaları kullanıldı. Böylelikle vakıf üniversitelerinde tamamen ücretli alımlar hesaplama dışında tutuldu. Diğer taraftan, YKS başarı sırası için 4 yıllık ortalama hesaplarında kontenjanın doldurulamadığı yıllar söz konusu olduğunda sadece kontenjanın dolduğu yılların ortalaması dikkate alındı. 4 yıl üst üste kontenjanın doldurulamadığı tek bir bölümde ise (Maltepe Üniversitesi), veri bütünlüğünü korumak amacıyla sıralamalarda gözlenen en yüksek değerden daha yüksek bir sayı (1.700.000'nci kişi) elle atandı.

Tablo 21. Kendileşme ve Akademik Performans

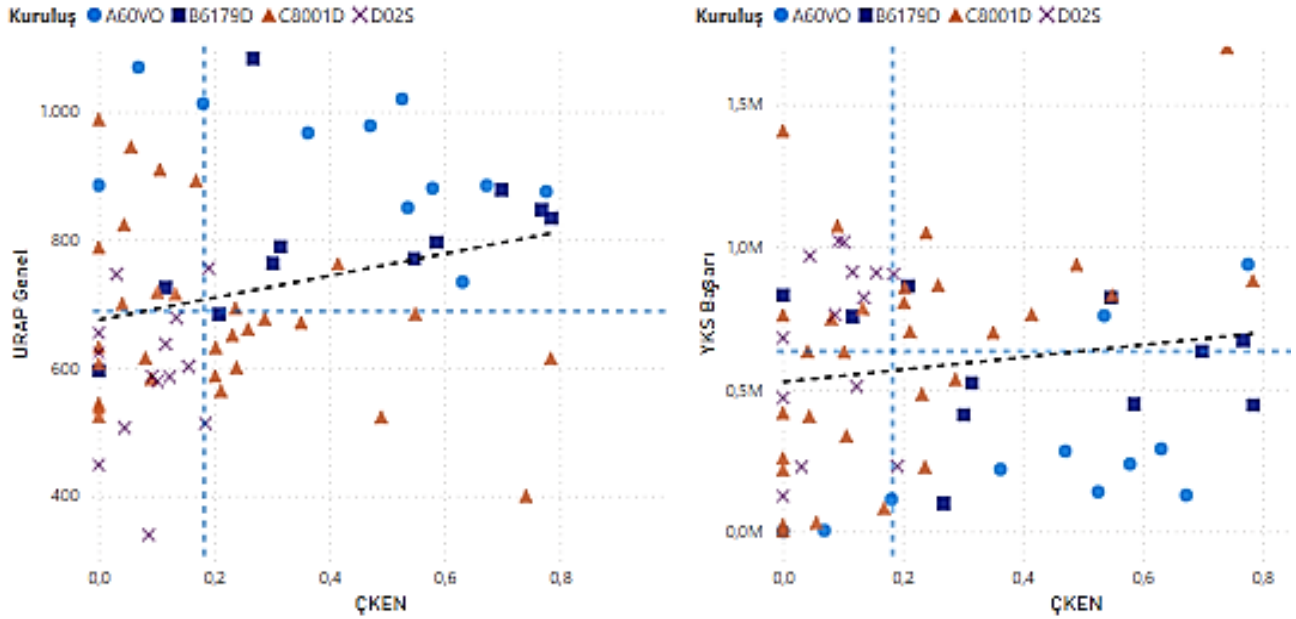
Üniversite	ÇKEN	ÇKEN Sıra	YKS Başarı	YKS Başarı Sıra	Statü	Kuruluş	URAP Puan	URAP Sıra	URAP 66 Üni. Sıra
Çukurova	0.785	1	444.349	25	Devlet	B6179D	833,8	23	18
Afyon Kocatepe	0.784	2	881.407	54	Devlet	C8001D	614,7	73	47
Atatürk	0.776	3	938.432	59	Devlet	A60VO	875,3	18	15
Selçuk	0.768	4	671.652	35	Devlet	B6179D	846,5	22	17
Maltepe	0.741	5	1.700.000	66	Vakıf	C8001D	399,8	143	65
Erciyes	0.699	6	633.024	34	Devlet	B6179D	878,3	17	14
Marmara	0.673	7	127.584	10	Devlet	A60VO	884,8	15	12
Anadolu	0.631	8	290.364	20	Devlet	A60VO	734,1	39	28
Bursa Uludağ	0.586	9	447.238	26	Devlet	B6179D	796,1	28	20
Dokuz Eylül	0.579	10	237.153	17	Devlet	A60VO	880,4	16	13
Manisa Celâl Bayar	0.549	11	830.685	50	Devlet	C8001D	684,2	49	34
İnönü	0.547	12	821.309	48	Devlet	B6179D	770,1	31	23
Karadeniz Teknik	0.536	13	758.250	41	Devlet	A60VO	850,2	21	16
İstanbul	0.526	14	139.304	11	Devlet	A60VO	1019,9	4	3
Kütahya Dumlupınar	0.490	15	937.788	58	Devlet	C8001D	523,0	107	61
Ankara Hacı Bayram Veli	0.471	16	282.356	19	Devlet	A60VO	978,1	8	6
Süleyman Demirel	0.415	17	761.972	44	Devlet	C8001D	762,0	34	25
Ege	0.363	18	218.446	13	Devlet	A60VO	967,0	9	7
Aydın Adnan Menderes	0.351	19	699.185	37	Devlet	C8001D	670,6	54	38
Sakarya	0.315	20	521.595	30	Devlet	B6179D	788,8	29	21
Kocaeli	0.302	21	410.098	23	Devlet	B6179D	763,2	33	24
Muğla Sıtkı Koçman	0.288	22	534.325	31	Devlet	C8001D	676,5	53	37
Hacettepe	0.268	23	98.637	7	Devlet	B6179D	1083,3	2	1
Harran	0.259	24	864.692	53	Devlet	C8001D	660,3	56	39
Tokat Gaziosmanpaşa	0.239	25	1.050.268	63	Devlet	C8001D	600,3	79	50
Yeditepe	0.237	26	226.305	14	Vakıf	C8001D	693,1	48	33
Çanakkale Onsekiz Mart	0.232	27	482.615	28	Devlet	C8001D	651,0	60	41
Balıkesir	0.212	28	702.245	38	Devlet	C8001D	563,7	91	57
Sivas Cumhuriyet	0.209	29	862.681	52	Devlet	B6179D	683,6	50	35
Kahramanmaraş Sütçü İmam	0.203	30	857.460	51	Devlet	C8001D	631,5	67	44
Hatay Mustafa Kemal	0.202	31	804.692	46	Devlet	C8001D	587,3	82	52
Ankara Yıldırım Beyazıt	0.191	32	229.367	16	Devlet	D02S	755,5	35	26
Nevşehir Hacı Bektaş Veli	0.185	33	904.642	55	Devlet	D02S	513,1	110	62
Ankara	0.181	34	113.102	8	Devlet	A60VO	1012,7	6	4
Yıldız Teknik	0.169	35	82.041	6	Devlet	C8001D	892,1	13	10
Aksaray	0.156	36	908.624	56	Devlet	D02S	602,1	77	49
Necmettin Erbakan	0.135	37	821.014	47	Devlet	D02S	678,3	52	36
Bolu Abant İzzet Baysal	0.133	38	783.470	45	Devlet	C8001D	715,5	44	31
Hasan Kalyoncu	0.123	39	509.953	29	Vakıf	D02S	586,0	85	54
Karabük	0.116	40	911.773	57	Devlet	D02S	637,0	64	42
Gaziantep	0.116	41	755.238	40	Devlet	B6179D	725,2	41	29
Gebze Teknik	0.106	42	335.238	21	Devlet	C8001D	909,5	12	9
Mersin	0.102	43	631.331	32	Devlet	C8001D	718,4	42	30
Erzurum Teknik	0.102	44	1.016.891	61	Devlet	D02S	578,9	87	56
Bartın	0.093	45	1.020.769	62	Devlet	D02S	586,8	84	53
Zonguldak Bülent Ecevit	0.091	46	1.073.780	64	Devlet	C8001D	582,8	86	55
Bandırma Onyedi Eylül	0.087	47	761.127	43	Devlet	D02S	339,1	159	66
Trakya	0.081	48	747.664	39	Devlet	C8001D	615,3	71	46
Orta Doğu Teknik	0.069	49	3.838	3	Devlet	A60VO	1069,4	3	2
İhsan Doğramacı Bilkent	0.056	50	31.156	5	Vakıf	C8001D	944,9	10	8
Bilecik Şeyh Edebali	0.045	51	968.068	60	Devlet	D02S	506,4	116	63
Akdeniz	0.044	52	404.452	22	Devlet	C8001D	823,4	24	19
Pamukkale	0.041	53	632.354	33	Devlet	C8001D	699,9	47	32
İstanbul Medeniyet	0.031	54	227.476	15	Devlet	D02S	746,1	37	27
Boğaziçi	0.000		684	1	Devlet	A60VO	885,1	14	11
Dicle	0.000		829.806	49	Devlet	B6179D	595,4	80	51
Eskişehir Osmangazi	0.000		416.473	24	Devlet	C8001D	788,0	30	22
Galatasaray	0.000		1.739	2	Devlet	C8001D	537,6	101	59
İstanbul Bilgi	0.000		257.684	18	Vakıf	C8001D	544,0	99	58
İstanbul Sabahattin Zaim	0.000		469.348	27	Vakıf	D02S	448,4	127	64
Kadir Has	0.000		217.435	12	Vakıf	C8001D	606,7	75	48
Kafkas	0.000		1.407.563	65	Devlet	C8001D	524,3	106	60
Kırıkkale	0.000		760.204	42	Devlet	C8001D	632,3	65	43
Özyeğin	0.000		124.487	9	Vakıf	D02S	654,6	58	40
Sabancı	0.000		22.507	4	Vakıf	C8001D	987,9	7	5
Tekirdağ Namık Kemal	0.000		680.572	36	Devlet	D02S	623,5	68	45

5.1 Kendileşme ve Akademik Performans

İktisat bölümlerinin akademik başarılarını Türkiye içinde karşılaştıran güvenilir bir kaynak bulunmaması nedeniyle, bu amaca en yakın gösterge olarak bölümlerin içinde buldukları üniversitenin URAP (University Ranking by Academic Performance) ulusal sıralamalardaki genel puanları dikkate alındı. Her ne kadar amaca uygunluk ve hassasiyet açısından yeterli olmasa da bulunabilen tutarlı ve güvenilir bir gösterge olarak bölümleri, içinde buldukları üniversitelerin 2021-2022 URAP genel puanları, çalışmada bölümler için hesaplanan ÇKEN kendileşme ölçütüyle keşifsel analiz çerçevesinde ilişkilendirildi.

Keşifsel analize ilişkin görsele (Şekil 11 birinci grafik) göre, kavramsal açıdan ters yönde bir ilişki ortaya koyması beklenen ÇKEN ve URAP verileri arasında net bir ilişki görünmemekte. Her iki veri grubu için grafiğe eklenen medyan değeri çizgileri neticesinde oluşturulan bölgeler itibarıyla, değerler, sol alt ve sağ üst bölgelerde yoğunlaşmakta. Bu durum ise beklenenin aksine doğru yönde bir ilişki görünümü ortaya koyuyor. İleri düzeyde istatistiki analize dayalı olmayan eğilim çizgisi ise bu tespiti desteklemekte.

Şekil 11: ÇKEN Değerleri ile URAP Genel Puanı ve YKS Başarı Sırası



Bu aşamada, doktora programı olan 66 bölümün hepsinin dahil edildiği örnek için geçerli olan ilişkisizlik veya beklenenden farklı olarak doğru yönlü (zayıf) ilişki görünümünü, veri içinde mevcut diğer boyutları da (bölümün bağlı olduğu üniversitenin statüsü, bölümün kuruluş dönemi ve bölümün eğitim dili) dikkate alarak derinleştirme ihtiyacı hissettik.

Çoklu boyutlu keşifsel analiz sonucunda, statü ve dil boyutunda bir ayrıştırmanın, URAP-ÇKEN ilişkisi açısından yukarıda ortaya konulan tespiti değiştirmedini, ancak dönemler itibarıyla yapılan ayrıştırmanın bazı dönemler için kendileşme ve akademik başarı arasında anlamlı bir ilişkiyi ortaya çıkardığını gözlemledik. Mevcut yazının sayfa ve sayfa

içi hacim gibi kısıtları nedeniyle statü ve dil boyutundaki görselleri yanı sıra yazı dışında bıraktığımız bölümün faal olduğu toplam süre ve kendileşme ilişkisi görseli bu tespiti destekleyen diğer bir gözlem oldu.

Mantıksal olarak güçlü kendileşme (yüksek ÇKEN) için yeterli bir kuluçka dönemi (en az 2 yetişen nesil dolayısıyla en az 3-4 yıl) beklemek gerekirse, OKEN'de yüksek değerler 1-2 yılda yakalanabilirken, ÇKEN'de bunun için 10 yıl civarında bir süre gözlenmesini beklemek akılcı olacaktır. Yazı kapsamına almadığımız görsel dahilinde gözlemlediğimiz bu ilişki, benzer şekilde bölümün faaliyet süresi ile URAP puanı ve YKS başarısı arasında da belirgin biçimde mevcuttur.

Bu değerlendirmeler ışığında, Şekil 12'de,

- 1960 ve öncesi (A60VO)
- 1961-1979 arası (B7179D)
- 1980-2001 arası (C8001D)
- 2002 ve sonrası (D02VS)

dönemleri itibarıyla sunulan grafikler, 60 ve öncesi dönemde faaliyete geçen bölümler yönünden ÇKEN ve URAP puanı arasında beklendiği üzere ters yönde ve belirgin bir ilişki işaret etmektedir. Yine aynı şekil dahilinde, 61-79 dönemi ve 2002 dahil sonraki yıllar grubunda yer alan bölümler için kendileşme-akademik performans ilişkisinin beklenen yönde olmadığı, 1980-2001 dönemi bölümleri için ise ters yönlü bir ilişki görülmekle birlikte, bunun 1960 ve öncesi dönem bölümlere görece daha zayıf olduğu gözlenmektedir.

5.2. Kendileşme ve YKS Başarı Sırası

Şekil 11'de sağda yer alan grafikte 2022 Yüksek Öğretim Kurumları Sınavında iktisat/ekonomi bölümleri devlet/vakıf-burslu programlarının 4 yıllık ortalamalar itibarıyla kaçınıcı sıradan öğrenci aldıklarını gösteren YKS başarı sıra değerleri ile ÇKEN değerleri gösterilmektedir. Sol alt bölgede kendileşmenin az olduğu ve ilk sıralardan yüksek puanlı öğrenci (burada düşük sıra yüksek puan/başarı anlamında) alan bölümler, sağ üst bölgede ise kendileşmenin yüksek olduğu ve düşük puanla öğrenci alan bölümler yer almaktadır. Eğer kendileşme ve düşük puanlı öğrenci alma arasında kuvvetli pozitif bir ilişki olsaydı bölümlerin çoğunun bu iki bölgede olması gerekirdi. Bölümlerin yarıya yakını bu bölgelerde yer alırken, diğer yarısı da yüksek kendileşme ve yüksek puan ilişkisini destekleyen sol üst ve sağ alt bölgede yer almaktadır. Tüm gözlemlere bakıldığında beklendiği üzere kendileşme ile düşük puanlı öğrenci alma arasında pozitif ama istatistiki olarak anlamlı olmayan bir ilişki gözlenmektedir.

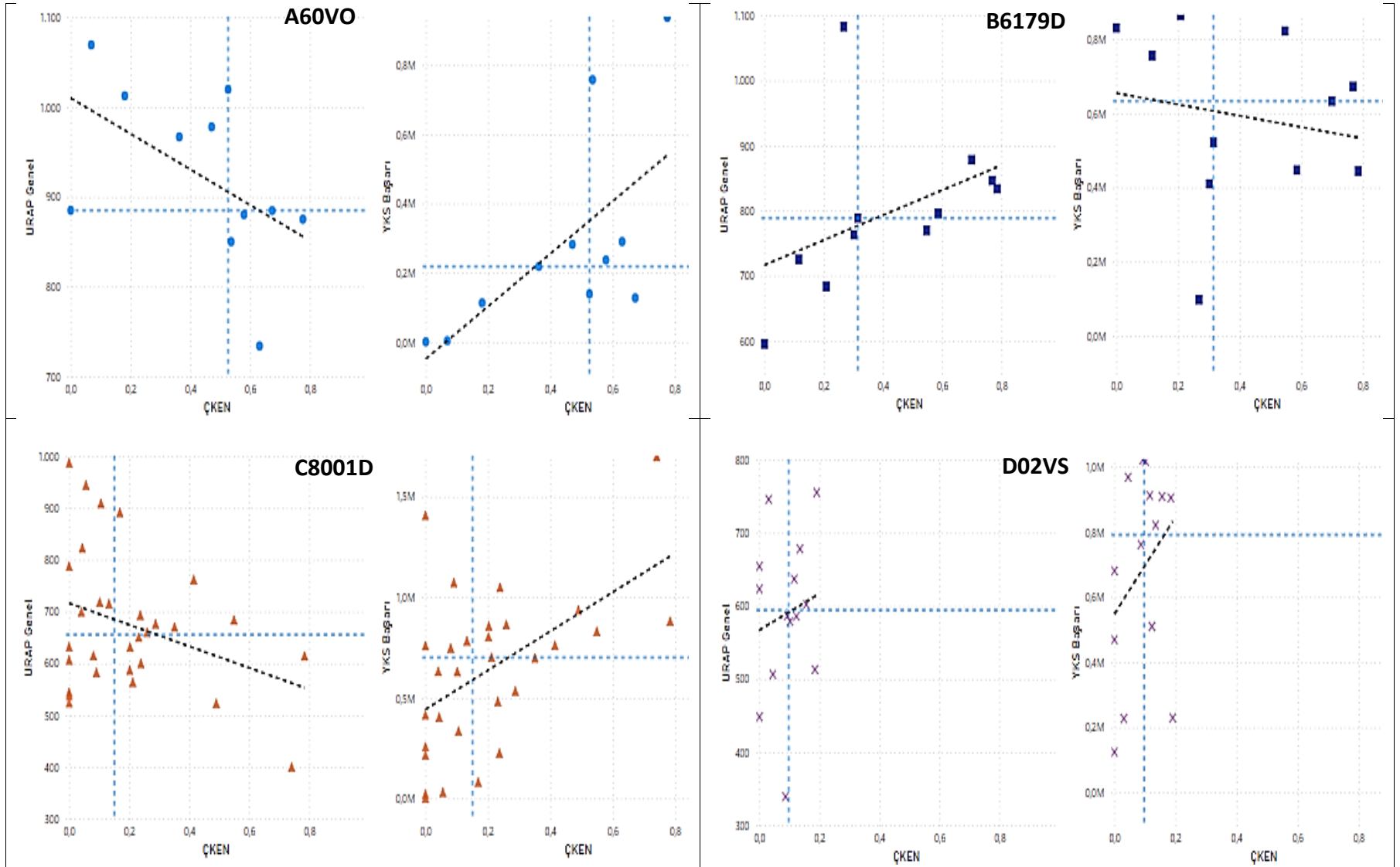
Gözlemlerin tamamını genel olarak değerlendirmek yerine, Bölüm 5.1'de olduğu gibi, daha derinlikli bir çoklu boyutlu keşifsel analiz uyguladığımızda, ÇKEN-URAP ilişkisinde olduğu gibi statü ve dil boyutunda bir ayrıştırmanın, ÇKEN-YKS ilişkisi açısından yukarıdaki genel tespiti değiştirmedini belirledik. Buna karşın, dönemler itibarıyla yapılan ayrıştırma, yine ÇKEN-URAP ilişkisine benzer biçimde bazı dönemler için

kendileşme ve YKS başarı sırası arasında beklenen yönde ve anlamlı bir ilişki meydana çıkardı.

Buna göre, Şekil 12’de 1960 ve öncesi (A60VO), 1961-1979 arası (B7179D), 1980-2001 arası (C8001D), 2002 ve sonrası (D02VS) için ilgili dönem görsellerinin sağ (ÇKEN-YKS) grafikleri incelendiğinde, 1961-1979 arası faaliyete geçen bölümler hariç, diğer dönemlerde faaliyete geçen bölümler açısından, kendileşme ve YKS başarı sırası arasında beklenen şekilde pozitif yönlü bir ilişki görüldü. Dönemlere göre ayrıştırmanın en olumlu etkilendiği grup ise 1960 ve öncesi faaliyete geçen bölümler grubu oldu. Bu grupta kendileşme ve YKS arasında belirgin şekilde pozitif bir ilişki dikkati çekmektedir.

Özetlersek, çalışmanın veri ve yöntem sınırları dahilinde kendileşme ile akademik başarı arasında bölümün faaliyet süresiyle güçlenen ters yönlü bir ilişki mevcuttur. URAP puanı ve ÇKEN arasındaki ilişki URAP puanının “yüksek puan eşittir yüksek akademik başarı” biçimindeki yapısı nedeniyle negatif eğimli iken, YKS başarı sırası ve ÇKEN arasındaki ilişki, YKS başarı sırasının “düşük YKS sırası eşittir yüksek bölüm başarısı” ölçümlemesi nedeniyle pozitif eğime sahiptir. Ancak ÇKEN-YKS ilişkisindeki pozitif eğim, YKS’nin ters yönlü ölçüt yapısı nedeniyle kavramsal olarak kendileşme ve bölümün YKS sırasının en üst kısmından aday alma başarısı arasından negatif bir ilişkiyi ifade etmektedir.

Şekil 12: Kuruluş Dönemlerine Göre ÇKEN Değerleri ve URAP Puanı ile YKS Başarı Sırası

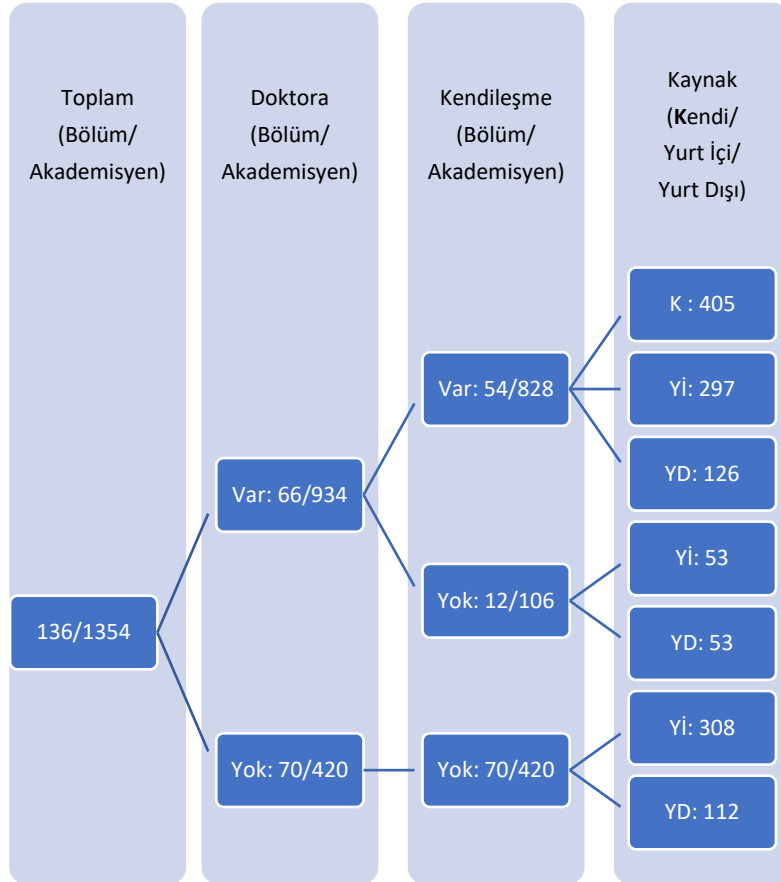


6. Sonuç ve Öneriler

6.1 Sonuçlar

Bu çalışmada 136 iktisat bölümünü ve bu bölümlerde istihdam edilen 1.354 doktoralı akademisyeni inceledik. Bu bölümlerden 66'sı, iktisat bölümlerinde istihdam edilen doktoralı havuzuna 934 mezun vererek katkıda bulunmuş. Toplam 136 üniversitenin 70'inde ise ya doktora programı yok ya da Türkiye'deki iktisat bölümlerine hiç doktora mezunu vermemiş. Kendileşmenin olmazsa olmazı kendi yetiştirdiği doktora mezununu istihdam etmek olduğuna göre, 70 iktisat bölümü ve burada istihdam edilen 420 akademisyen için kendileşme söz konusu değil. 66 iktisat bölümünden 54'ü az ya da çok kendi mezunu doktoralı istihdam ederken, 12'si kendi mezunu doktoralı istihdam etmemekte, 106 doktoralı akademisyenini, yarı yarıya, 53'ü yurtdışından, 53'ü yurtiçindeki diğer üniversiteden istihdam etmektedir. Kendileşmenin olduğu 54 iktisat bölümünde 828 doktoralı akademisyenin yarıya yakını kendinden (405), kalan yarısı da yurtdışından (126) ve yurtiçindeki diğer üniversitelerden (297) gelmektedir. Türkiye'de iktisat bölümlerinin tamamına bakıldığında ise, istihdam edilen doktoralı akademisyenlerin %22'sinin yurtdışından, %30'unun çalıştığı üniversiteden ve kalan %48'inin yurtiçindeki diğer üniversitelerden doktora aldığı görülmektedir (Şekil 13).

Şekil 13: Sayılarla İktisat Bölümleri ve Doktoralı Akademisyenler



En genel haliyle kendileşme (OKEN), aynı bölümden doktora almış akademisyenlerin, o bölümdeki toplam doktoralı öğretim elemanı sayısına bölümdür. Türkiye ortalaması ise kendi doktora aldığı bölümünde istihdam edilen akademisyen sayısının toplam doktoralı akademisyen sayısına oranıdır. Bu istatistikleri, sonuçları özetleyeceğimiz bu bölümde bir kez daha topluca vermemizin nedeni, ülke ortalamaları hesaplanırken paydada kullanılan akademisyen sayısının önemidir. Türkiye’de iktisat bölümlerinde, çalıştığı bölümden doktora almış öğretim üyesi sayısı 405’dir. Bütün bölümler düşünülürse kendileşme oranı (OKEN =405/1354) %30, doktora veren bölümler düşünülürse (OKEN = 405/934) %43 ve en az bir doktora mezununu istihdam eden (kendileşmenin 0 olmadığı) bölümler düşünülürse (OKEN = 405/828) %49 olmaktadır.

Sonuçların sunulduğu tablolarda, bu üç oranı da verdik. Bize göre anlamlı olanı, doktora mezunu olmayan bölümlerin dışında kalan, kendileşmenin mümkün olduğu bölümlerin temel alındığı ikinci orandır. Türkiye’de iktisat bölümlerinde, kendileşme açısından en basit ve genel olarak dikkate alınan bu ölçümün, çalışma kapsamında hesaplanan sonucu %43’tür ve küçümsenmeyecek bir kendileşme derecesine işaret etmektedir. Ne yazık ki kıyaslama yapabileceğimiz gerek yurtiçi gerekse yurtdışı çalışma yok denecek kadar az sayıdadır. O nedenle ülke ortalamaların yanı sıra, kendileşmenin gözlemlendiği bölümlerin belirlenmesi, sıralanması, karşılaştırılması ve özelliklerinin araştırılması önem kazanmaktadır.

Çalışmamıza konu olan iktisat bölümlerinde, yurtiçinden doktoralı 1.063 akademisyen bulunmaktadır. Bunların yaklaşık yarısı (%49) 6 üniversiteden (İstanbul, Marmara, Anadolu, Atatürk, Dokuz Eylül ve Ankara Hacı Bayram Veli) doktoralıdır. 1.063 doktoranın 405’i (%38) doktora alınan üniversitede çalışmaktadır. Bu oran, 1-4 doktora veren 33 üniversitede ortalama %52, 5-19 doktora veren 7 üniversitede ortalama %42 ve 10-19 doktora veren 11 üniversitede ortalama %44 civarındadır. 20’den fazla doktora vermiş olan üniversiteler içinde Bursa Uludağ ve Dokuz Eylül Üniversiteleri, %58 ve %54 ile başı çekerken, Anadolu, Hacı Bayram Veli, Karadeniz Teknik ve Erciyes üniversitelerinde verilen doktoraların yarıya yakını aynı üniversitelerde çalışmaktadır. Doktorası aynı kurumdan olan akademisyenlerin oranı Çukurova, Atatürk ve Afyon Kocatepe üniversitelerinde %90-%100 arasında, Selçuk, İstanbul, Marmara, Anadolu ve Erciyes üniversitelerinde %80’nin üzerindedir.

Toplam 9 üniversitede (Boğaziçi, Koç, Sabancı, İbni Haldun, Mef, Kadir Has, İstanbul Teknik, Abdullah Gül, Türk-Alman), yalnız kendinden değil aynı zamanda doktorasını yurtiçinde tamamlamış akademisyen istihdam edilmemekte olup, tüm akademisyenler yurtdışı doktoralıdır. Buna karşılık, 47 iktisat bölümünde ise hiç yurtdışı doktoralı öğretim üyesi bulunmamaktadır.

Çalışmada, geleneksel kendileşme ölçütü olarak kullanılan kendinden doktoralı oranı (OKEN) yanı sıra, çalışılan kurumdan alınan doktora öncesi derecelerini de hesaba katan güçlü kendileşme (GKEN) ve ek olarak aynı kurumdan alınan akademik unvanları da hesaba katan çok güçlü kendileşme (ÇKEN) endeksleri ve bunların varyantları da geliştirilmiştir.

Çukurova, Afyon Kocatepe, Atatürk, Selçuk, Erciyes, Marmara ve İstanbul üniversitelerindeki iktisat bölümleri, tüm kendileşme sıralamalarında veya belirli bir kendileşme ölçütündeki üst sıralarda yer almaktadır. Pamukkale, İstanbul Medeniyet, Bilecik Şeyh Edebali, Akdeniz, Bandırma Onyedi Eylül, Trakya ve Ortadoğu Teknik Üniversitesi iktisat bölümleri ise kendileşmenin en düşük olduğu bölümlerdir.

Çalışmada, geliştirilen ve hesaplanan kendileşme ölçütlerinin kendi aralarındaki ve etkiledikleri/etkilendikleri değişkenler arasındaki ilişkilere de yer verilmiştir. Değişik kendileşme göstergeleri arasında çok kuvvetli bir ilişki bulunurken, coğrafi konumun kendileşme üzerinde etkili olmadığı; kuruluş yılı, öğretim dili, devlet/vakıf ayırımı gibi boyutların ise etkili olduğu gözlenmektedir. Buna göre, vakıf üniversitelerinde kendileşme daha düşükken, yabancı dilde öğretim veren bölümlerde kendileşme, Türkçe öğretim verilen bölümlere göre yine daha düşük kalmaktadır. Yabancı dilde öğretim veren vakıf üniversitelerinin, çoğunlukla doktora programı olmadığından, bu üniversitelerin iktisat bölümlerinin, kendileşmenin söz konusu olduğu 54 bölüm arasında yer almadığı gözlenmektedir.

Kendileşme ile -etkileşimde olması beklenen- akademik başarı ve bölüme talep ölçümleri arasındaki ilişkiyi irdelemek için keşifsel istatistiki analizlere başvurulmuştur. Bu analizler, kendileşme ile akademik başarı ve bölüme talep ölçümleri arasında bölümün faal olduğu süreye bağlı olarak belirginleşen ve anlamlılığı artan, beklenen yönde bir ilişkiye işaret etmektedir. Özellikle 1960 ve öncesinde kurulan ve çoğu devlet üniversitesi bünyesinde yer alan bölümler grubunda, kendileşmenin, üniversite akademik başarısını ve bölüme talebi olumsuz yönde etkilediği rahatlıkla ifade edilebilir. Bir başka deyişle, belirli bir sürenin üzerinde faal olan devlet üniversitelerinde kendileşme artarken, kendileşmenin akademik başarı ve bölüme talep üzerindeki olumsuz etkisi artmaktadır. Elbette burada analizi zorlaştıran bir konu olarak, kendileşmenin güçlenmesi için birkaç akademik kuşak, yani bölüm için belirli bir akademik faaliyet süresi gerektiğine dikkat etmekte fayda olacaktır.

6.2. Öneriler

Çalışmanın en önemli ölçüde kısıtlayan sorunların başında, gerek yurtiçinde gerekse yurt dışında hesaplanan kendileşme göstergelerinin kıyaslanabileceği benzeri göstergelerin olmamasıdır. Yazındaki kısıtlı kapsama sahip ve iktisat bölümlerini kapsamayan (bir bölümünü de kendimizin hesapladığı) göstergeler ile çalışmada hesapladığımız kendileşme değerlerini bir yere oturtmaya çalıştık. Tüm üniversitelerde diğer bölüm(ler) özelinde veya birkaç üniversitede tüm bölümler için benzeri çalışmaların yapılması ve bizim bulgularımızın kıyaslamalar için kullanılması, hem bizim çalışmamıza, hem de umuyoruz yeni çalışmalara değer katacaktır.

Çalışmayı kısıtlayan bir diğer husus, çalışmanın, yalnızca iktisat ve ekonomi bölümlerini kapsıyor olması, dolayısıyla, ekonometri, finans, uluslararası ticaret, çalışma ekonomisi, maliye gibi iktisat doktoralı akademisyenlerin çoğunlukta olduğu diğer bölümleri kapsam dışında bırakmasıdır. Çalışmanın bu bölümlere genişletilmesi ve iktisat bölümleri

bulgularıyla karşılaştırmaların yapılması kendileşmenin sonuçlarını daha iyi analiz etme açısından özellikle faydalı olacaktır.

Öğretim üyelerinin akademik dereceleri ve unvanları ile ilgili bilgiler artık dünyanın pek çok üniversite ve bölümü için kolaylıkla web sayfalarından elde edilebilmektedir. Bu bilgilerle OKEN ve GKEN kolaylıkla hesaplanabilir. Biz 13 ABD iktisat bölümü için OKEN değerlerini çok az bir emek ile kısa zamanda hesapladık. Bu, değişik ülkelerdeki iktisat bölümlerine kolaylıkla genişletilebilir ve önemli bir kıyaslama olanağı sağlanabilir.

Bu çalışmada, temelde, YÖK Akademik veri tabanının kamuya açık internet sitesinin birinci seviye sayfalarında bulunan eğitim, akademik görev ve dönem bilgilerini kullandık. İnternet sitesinin daha detaylı bilgi içeren alt seviye sayfaları ve bölüm web sayfaları kullanılarak, öğretim üyeleri ve bölümlerle ilgili daha kapsamlı bilgilere ulaşmak, daha geniş zaman ve kaynak kullanımıyla, mümkün gözükmektedir. Söz konusu detaylı bilgileri içeren bir veri setinin varlığında, kendileşmenin açıklanması ve açıklayıcı olarak kullanılması yönünde istatistiki modeller geliştirilebilir ve gerek bağımlı gerekse bağımsız değişken olarak istatistiki anlamlılıkları sınanabilir.

Yukarıda belirtilen veri kısıtları nedeniyle, çalışmada, ilk işin mezun olunan üniversitede olmaması ama sonradan mezun olunan kuruma dönme şeklinde gerçekleşen **Gecikmeli Kendileşme** ve mezun olunan kurumda işe başlamadan, doktora sırasında ve/veya sonrasında başka bir üniversitede araştırmacılık veya öğretmenlik yapmak şeklinde gerçekleşen **Ara Vermeli Kendileşme** gibi önemli ayrıntılara girilememiştir.

Kendileşmenin iyi veya kötülüğünün sınaması genellikle kendileşme derecesi ile akademik başarı ilişkisi üzerinden yapılmaktadır. Onun için de iktisat bölümlerinde kendileşme değerleri yanı sıra akademik başarı göstergelerine ihtiyaç vardır. Ne yazık ki Türkiye’de iktisat bölümleri için yayınlanmış böyle bir gösterge bulunmamaktadır. Bu nedenle, bölüm performans göstergelerini temsilen üniversite performans göstergelerini kullandık. Özellikle tıp fakültelerinin olduğu üniversitelerde, üniversite performans göstergeleri iktisat performans göstergelerini yansıtmamaktadır. Muhtemelen üniversite performans göstergelerinin alt detayında bölüm performans gösterge verileri vardır ve bunların gün yüzüne çıkarılması ve kullanılması yararlı olacaktır.

Bu bölümde ifade edeceğimiz diğer bir öneri ise, kendileşme oranının yüksek olduğu iktisat bölümlerinde, kendileşmenin nedenleri ve sonuçları üzerine daha derinlemesine araştırmalar yapılmasıdır. Böylelikle, kendileşmenin olumlu ve olumsuz yönleri konusunda daha güçlü ve anlamlı analizler yapılması mümkün olacaktır.

Kaynaklar

- Altbach, P.G., M. Yudkevich ve L.E. Rumbley (2015), "Academic Inbreeding: Local Challenge, Global Problem", *Asia Pacific Educ. Rev.*16:317–330.
- Castro, L.C. ve L.S. Menendez (2010), "Mobility vs. Job Sustainability: Assessing Tenure and Productivity Outcomes", *Research Policy* 39(1), February:27-38,
- Göktürk, D. ve A. Kandemir (2019), "Yükseköğretimde Akademik Kendileşme (academic Inbreeding) ve Kurumsal Habitusun İnşası Üzerine Bir Tartışma", *Mülkiye Dergisi*, 43(3): 599-624
- Göktürk, D. ve Ö.Yıldırım Taştı (2022), "The Role of Academic Inbreeding in Building Institutional and Research Habitus: A Case Study from Turkey". *Higher Education Policy*, 35: 178-198
- Horta, H. (2013), "Deepening Our Understanding of Academic Inbreeding Effects on Research Information Exchange and Scientific Output: New Insights for Academic Based Research", *Higher Education*, 65,(4), 487-510.
- Horta, H., ve J. Duarte (2012), "Mobility Studies: What Can the Survey Careers of Doctorate Holders Bring to the Table?", *The 3rd International Workshop - Sharing Best Practices in R&D and Education Statistics*, Lisbon, 23rd May.
- İnanç, Ö. ve O. Tuncer (2011), "The Effect of Academic Inbreeding on Scientific Effectiveness", *Scientometrics*, 88:885–898.
- Karadag, E. ve S. Koza Çiftçi (2022), "Deepening the Effects of the Academic Inbreeding: Its Impact on Individual and Institutional Research Productivity", *Research in Higher Education*, Springer;Association for Institutional Research, vol. 63(6), September:1015-1036.
- Kozikoğlu, İ (2016), "Akademik Kendileşme: Kavramsal bir Çözümleme", *International Journal of Social Science*, 49, Autumn: 349-357.
- ÖSYM (2023), "2022 YKS Yerleştirme Sonuçları", <https://www.osym.gov.tr/TR,23913/2022-yks-yerlestirme-sonuclarina-iliskin-sayisal-bilgiler.html>
- URAP (2023), "Tüm Üniversitelerin Genel Sıralaması", URAP Research Laboratory, ODTÜ, <https://newtr.urapcenter.org/Rankings/2022-2023/GENEL-SIRALAMASI-2022>
- Tizhoosh, H. ve R. Hemmesi (2018), "Academic Inbreeding at the Canadian Engineering Schools", SocArXiv, June 25, <https://doi.org/10.31235/osf.io/jrk67>
- YÖK (2023), *YÖK Akademik*, <https://akademik.yok.gov.tr/AkademikArama/>